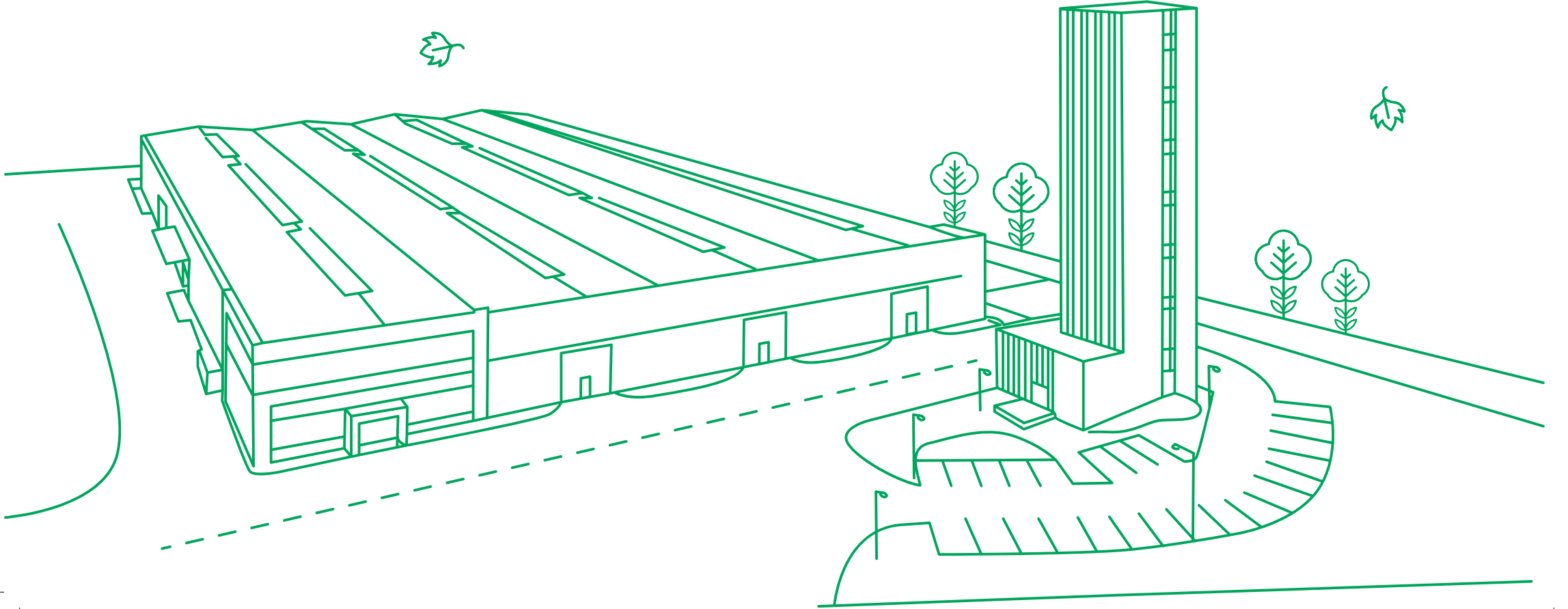




— EMLAK KONUT ASANSÖR SİSTEMLERİ SAN. VE TİC. A.Ş. —
EMLAK KONUT GYO A.Ş. KURULUŞUDUR

Sürdürülebilirlik Raporu 2024

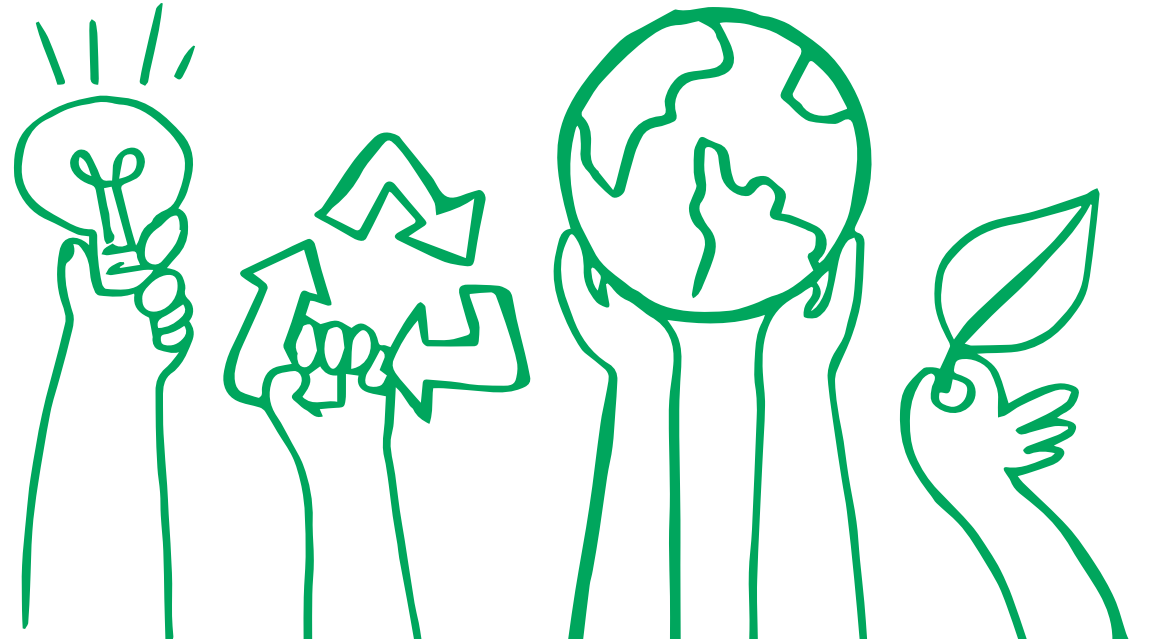




— EMLAK KONUT ASANSÖR SİSTEMLERİ SAN. VE TİC. A.Ş. —
EMLAK KONUT GYO A.Ş. KURULUŞUDUR

İçindekiler

- Genel Müdür'ün Mesajı
- Giriş ve Genel Bilgiler
- Sürdürülebilirlik Stratejisi
- Çevresel Sürdürülebilirlik
- Sosyal Sürdürülebilirlik
- Ekonomik Sürdürülebilirlik
- Etik İlkeler ve Davranış Kuralları
- Yıllık Performans Göstergeleri
- Sonuç ve Değerlendirme
- Tablolar



Genel Müdür'ün Mesajı

Giriş ve Genel Bilgiler

Sürdürülebilirlik Stratejisi

Çevresel Sürdürülebilirlik

Sosyal Sürdürülebilirlik

Ekonomik Sürdürülebilirlik

Etik İlkeler ve Davranış Kuralları

Yıllık Performans Göstergeleri

Sonuç ve Değerlendirme

Tablolar



— EMLAK KONUT ASANSÖR SİSTEMLERİ SAN. VE TİC. A.Ş. —
EMLAK KONUT GYO A.Ş. KURULUSUDUR

Genel Müdür'ün Mesajı

Değerli Paydaşlarımız,

Emlak Konut GYO'nun iştiraki olarak kurulan Emlak Konut Asansör Sistemleri San. ve Tic. A.Ş. (EKA), yalnızca asansör sektöründe yenilikçi çözümler geliştirmekle kalmadı; aynı zamanda teknoloji, inovasyon ve Ar-Ge yatırımlarıyla geleceği şekillendirme sorumluluğunu topluma, çevreye ve gelecek nesillere karşı daima ön planda tuttu. Bu anlayış doğrultusunda, sürdürülebilirlik çalışmalarımızı şirket stratejimizin merkezine yerleştiriyor ve bu alandaki performansımızı sürekli geliştirmek için yoğun bir çaba harcıyoruz.

2024 yılı, sürdürülebilirlik yolculuğumuzda önemli bir dönüm noktası oldu. Bu süreçte, çevresel, sosyal ve yönetim (ÇSY) alanlarında belirlediğimiz hedefler doğrultusunda anlamlı adımlar attık. Bugün yaşamın her alanında giderek daha fazla yer kaplayan sürdürülebilirlik kavramı, öncelikle çevresel boyutuyla dikkat çekiyor. İklim değişikliği ile mücadeleden atık yönetimine, enerji verimliliğinden çalışan memnuniyetine kadar geniş bir yelpazede sürdürülebilirlik anlayışımızı pekiştirdik. İklim krizinde gelinen eşikte, devletlerin ve tüm kurumların hep birlikte aksiyon almasının kaçınılmaz olduğu aşikâr. Daha yaşanabilir bir dünya için gerekli olan "birlikte var olma ve var etme" anlayışının kitlelerce içselleştirilmesinin ancak kamu, özel sektör ve sivil toplumun el ele çalışması ile mümkün olacağına inanıyoruz. Tüm bu çalışmalar hem ulusal hem de uluslararası standartlarla uyumlu projeler geliştirme vizyonumuzu destekledi.

Sürdürülebilirlik Komitemizin liderliğinde yürüttüğümüz saha ziyaretleri, çalıştaylar ve analizler hem mevcut durumumuzu değerlendirmemizi hem de 2024 ve sonrasında hayata geçireceğimiz projeler için sağlam bir zemin oluşturmamızı sağladı. Bu kapsamda, değer zincirimiz boyunca sürdürülebilirlik bilincini artırmayı, karbon ayak izimizi azaltmayı, yenilikçi ürün ve çözümlerimizle sektörde örnek teşkil etmeyi hedefliyoruz. Şirketimizin çevre ve sürdürülebilirlik politikası, çevresel etkileri en aza indirmekle kalmayıp, aynı zamanda toplumsal faydayı artırmayı da amaçlamaktadır.

Projelerimizde doğal kaynakların verimli kullanılmasını sağlarken, yenilenebilir enerji sistemlerinin entegrasyonu ve sıfır atık yönetimi gibi uygulamalarla çevresel duyarlılığımızı somut adımlara dönüştürüyoruz. Düşük karbonlu, dögüsel ekonomik gelişimi destekleyecek, ekosistem restorasyonuna katkıda bulunacak sorumlu yatırımlar yapıyoruz. EKA olarak sorumluluğumuzu yerine getirmek ve uzun vadede sürdürülebilir iş modelleri ile geleceğin şekillenmesine katkıda bulunmak için tüm paydaşlarımızla birlikte çalışıyoruz.

2024 yılında sürdürülebilirlik yaklaşımımızı ortaya koyan faaliyetlerimizle fark yaratmaya devam ettik. Önümüzdeki dönemde özellikle enerji konularının önem kazanacağı öngörüsüyle, bu alanlarda faaliyetlerimize hız vermektayiz. EKA olarak, yenilenebilir enerjinin artan önemine paralel olarak, üretim tesisimizde 2 MW kurulu gücünde yer alan çatı GES sistemi ile toplam elektrik ihtiyacımızın yaklaşık %100 ünü karşılıyoruz.

Kurucumuz Emlak Konut GYO'nun cesur adımlarıyla başlayan yolculuğumuz bugün 4. yılına ulaştı. İlk günden bu yana kalite, güven ve saygınlığı kurumsal değerleri olarak benimseyen bir şirket olarak vizyonumuz, yerli ve milli küresel bir asansör şirketi olmaktır. Gezegenimizin ve tüm insanlığın yaşam kalitesini artırmak odağında, tüm paydaşlarımız için kalıcı değer yaratmaya devam edeceğiz.

Alanında uzman insan kaynağımız, kendini kanıtlamış stratejik gücümüz, etkin finans politikalarımız uzun vadeli başarımızın en önemli yapı taşlarıdır. 2024 yılında bu yetkinliklerimiz sayesinde başarılı finansal sonuçlar elde ettik. Ülke hedefimiz olan 2053 Net Sıfır Emisyon hedefi için alt yapı çalışmalarımızı güçlendiriyor, sürdürülebilirliğin her alanında kurumsal yetkinliklerimizi artırmak için yatırımlar yapıyoruz.

Çabalarımıza katkı sağlayan her bir paydaşımıza, bizlere duydukları güven, kattıkları değer için en içten teşekkürlerimi sunuyorum. İlerleyen yıllarda elde edeceğimiz başarıları sizlerle paylaşmayı sabırsızlıkla bekliyoruz.

Saygılarımla

Kurtuluş Erdem BAYRAKTAR

Genel Müdür



Giriş ve Genel Bilgiler

Kurumsal Tanıtım (GRI 2-1)

Ülkemizin kentleşme çalışmalarına öncülük ederek sektörüne pek çok yenilik getiren uygulamaların mimarı Emlak Konut GYO' nun iştiraki olarak Şubat 2021'de kurulduk. "Küresel pazarın önemli aktörleri ile rekabet edecek, **"Türkiye'nin küresel asansör markası olma"** hedefimizin sorumluluğuyla, **konfor, güvenlik ve enerji verimliliği** sağlayan ürün ve çözümlerimizle hayata değer katıyoruz.

Konuttan kamu binalarına, otellerden hastanelere kadar sürdürülebilir, yenilikçi, çevreye ve insana değer katan bir anlayışla, iş sağlığı ve güvenliğini öncelikli sorumluluğumuz olarak benimseyerek, asansör, yürüyen merdiven, yürüyen yol vb. ürünlerin imalatı, satışı, montajı ve servis hizmetlerini yürütmek üzere tüm gücümüzle çalışıyoruz.

Sürdürülebilir kalkınmanın insana yatırım ve doğal kaynakların bilinçli kullanımıyla gerçekleşeceğine olan güçlü inancımızdan hareketle, teknolojik gücümüzü hayata değer katacak çevreci ürünler tasarlamak ve üretmek için kullanıyoruz.

Milli markalaşmaya verdiğimiz hassasiyetle değerlerimizi koruyor, başarılarımızı her geçen gün daha yukarı taşıma inancımızla, çalışmalarımıza devam ediyoruz. Yüksek yerlilik oranlı tedarik zinciri yaklaşımımız ile, yerli üretimi teşvik ediyoruz.

Faaliyet Alanları (GRI 2-6)

- Türkiye'nin global asansör markası EKA olarak yenilikler ve başarılarla dolu bir yılı geride bıraktık. Yerli ve milli teknoloji asansörlerimizi ülkemize ve dünyamıza tanıttık.
- %91,46 yerlilik oranına ulaştık.
- Üretim kapasitemizi %125 oranında artırdık.
- EKA Servis Tanıtım Gününde, Uluslararası Tesis Yöneticileri Derneği (TESYÖN) VE Uluslararası Tesis Teknik Müdürleri Derneği (UTTMD) ile bir araya geldik.
- Ege, Akdeniz, İç Anadolu, Güneydoğu Anadolu, Doğu Marmara ve Batı Marmara Bölge Müdürlüklerimizi açtık.
- Yurtiçi ve yurtdışı fuarlara katıldık. Asansör üretimimizdeki ileri teknolojilerimizle sürdürülebilirliğe katkı sağlayan ürünlerimizi dünyaya tanıtmamızın mutluluğunu yaşadık.
- Çevre, Şehircilik ve İklim Değişikliği Bakanımız Sayın Murat Kurum ve Suudi Arabistan Belediye ve Konut Bakanı Sayın Majid Bin Abdullah Al- Huqail'in koordinasyonunda, Suudi Arabistan Yatırım Bakanlığı (MISA) ve Ulusal Konut Şirketi (NHC) ile Riyad'da İyi Niyet Anlaşması imzalandı.
- Borusan Lojistik ve Bor Gümrük ev sahipliğinde, 16 Ekim 2024 tarihinde Sürdürülebilir Tedarik Zinciri Buluşmaları'na katılım sağladık. Etkinlikte, küresel riskler ve sürdürülebilirlik stratejileri,



Genel Müdür'ün
Mesajı

**Giriş ve
Genel Bilgiler**

Sürdürülebilirlik
Stratejisi

Çevresel
Sürdürülebilirlik

Sosyal
Sürdürülebilirlik

Ekonomik
Sürdürülebilirlik

Etik İlkeler ve
Davranış Kuralları

Yıllık Performans
Göstergeleri

Sonuç ve
Değerlendirme

Tablolar

EKA

— EMLAK KONUT ASANSÖR SİSTEMLERİ SAN. VE TİC. A.Ş. —
EMLAK KONUT GYO A.Ş. KURULUSUDUR

Genel Müdür'ün
Mesajı

Giriş ve Genel Bilgiler

Sürdürülebilirlik
Stratejisi

Çevresel
Sürdürülebilirlik

Sosyal
Sürdürülebilirlik

Ekonomik
Sürdürülebilirlik

Etik İlkeler ve
Davranış Kuralları

Yıllık Performans
Göstergeleri

Sonuç ve
Değerlendirme

Tablolar

EKA

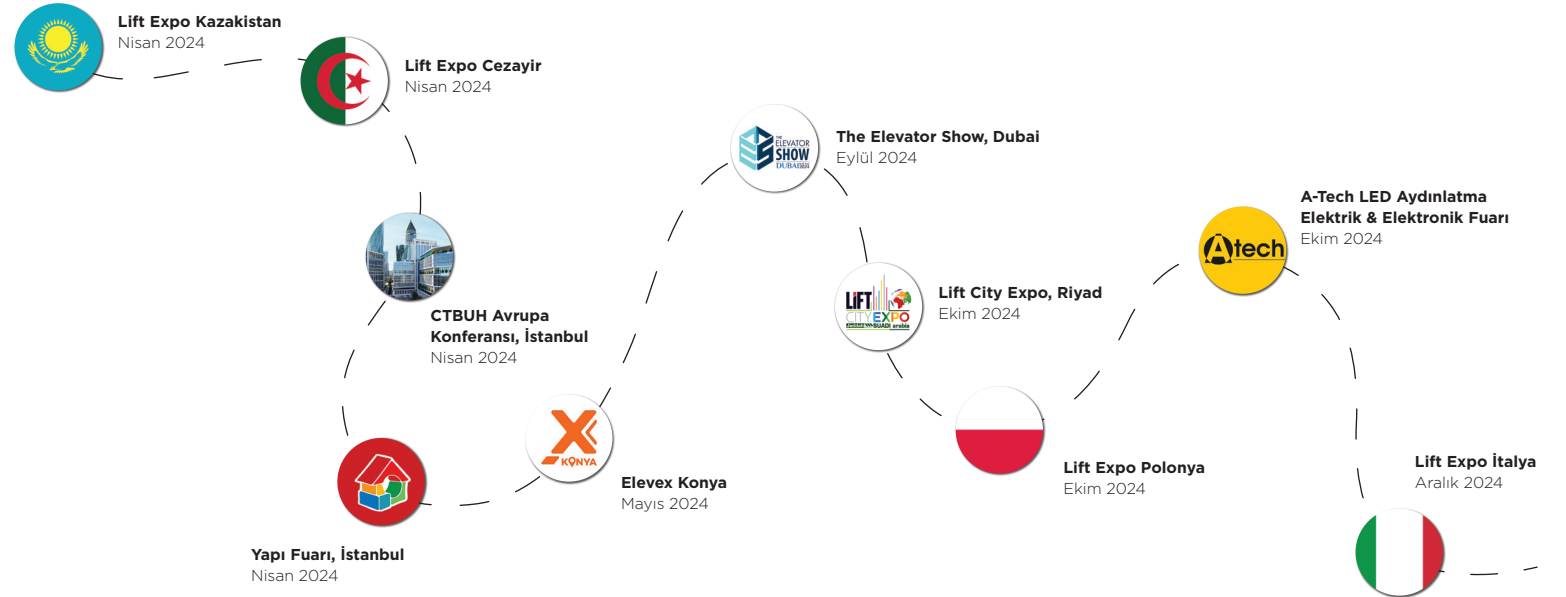
— EMLAK KONUT ASANSÖR SİSTEMLERİ SAN. VE TİC. A.Ş. —
EMLAK KONUT GYO A.Ş. KURULUSUDUR

daha az araç kullanımı ve karbon ayak izinin azaltılmasına yönelik optimizasyon çözümleri, dijital evrak ve otomatik beyanname sistemleri ile sürdürülebilir tedarik zinciri projeleri gibi alanlarda yürütülen güncel uygulamalar ve projeler değerlendirildi.

Katıldığımız fuarlar vasıtasıyla,

- 3 kıta, 6 ülkeye doğrudan ulaşım sağlanmıştır.
- Doğrudan tanıtım yapılan kişi sayısı: 100.000+
- Dolaylı tanıtım erişimi (baskı, medya, dijital kanallar): 250.000+ kişi

Katıldığımız Fuarlar





Bu kapsamlı fuar katılımları, hem markanın küresel pazarda bilinirliğini artırmış, hem de potansiyel iş ortaklıkları ve ticari ilişkiler için önemli bir zemin oluşturmuştur.

- CTBUH (Yüksek Binalar ve Kentsel Yaşam Alanı Konseyi) 2024 Europe Conference İstanbul, Türkiye etkinliğine Silver (Coffee & Break) sponsoru olduk.
- 11. Asansör Sempozyumu, 17-18-19 Ekim 2024 tarihlerinde İzmir'de gerçekleştirildi. Çevre Dostu Bez Çanta ve Bildiriler Kitabı'na verdiğimiz reklam destekleriyle sponsor olduk.
- 61 farklı projeyi 3.748 adet (önceki yıllara kıyasla proje sayısında %20 ve ünite sayısında %67 artış oranıyla) EKA ile buluşturduk.
- EKA S1-Belt Panoramik Sistem projemizin üretim tesisimizde kurulumu ve testleri tamamlandı.
- Asansörlerimizi yapay zeka ile buluşturan "Akıllı Asansör" projemizin ilk fazını tamamladık.
- EKA S2L ürün grubumuz, performans ve kalite testleri için EKA test kulesindeki yerini aldı.
- EKA HİS200, ön izleme fonksiyonlu asansör hız regülatörü dizaynını başarıyla tamamladık.
- EKA Kabin Konfigüratörümüz web sitemizde yayına alındı.
- İşveren markası çalışmaları kapsamında şirket içi motivasyon etkinliği düzenlendi. (Waffle Etkinliği)
- Marka bilinirliği ve işveren markası çalışmaları kapsamında 48 şirketin katıldığı Dragon Festivali kürek yarışlarında

"Fun Sport" kategorisi 2. eleme yarışını 01:24,07 derece ile 3. olarak tamamladık Takım formaları kategorisinde, EKA ödülünü aldık.

- 3D sanal tur ile üretim tesisi ve test kulemizi dijitalle taşıdık. 3D Sanal Tur ile dünyanın her yerinden 7/24 ziyarete açarak, çevrimiçi ziyaretçilere deneyim sunduk.
- Basın & Medya Planlama
Basın: 53
TV: 18
İnternet: 242
TOKİ Haber Dergisi (12), Elevator World Türkiye (6) , Elevator World Europe (6) Elevator World Middle East (4) Asansör Vizyon gibi dergilerde, Genel Müdürümüzün röportajları, faaliyetlerimizle ilgili haberler ve aylık ilan çalışmaları yapıldı.
- Yerlilik oranımızı %91,46'ya taşıdık.
- Çevre politikamıza Sürdürülebilirliği dahil ederek süreçlerimizi revize ettik.
- Karbon emisyonlarımızı üretim tesisimiz, bölgelerimiz ve genel merkezimiz kapsamında hesapladık.
- Üretim tesisimizin enerji etütlerini tamamladık ve ISO 50001 enerji yönetim sisteminin altyapısını oluşturduk.
- GES panellerimiz ile ürettiğimiz 2.388.935,5 kWh enerjinin 1.330.938,07 kWh'ını kendi üretim süreçlerimizde kullandık, 1.129.834,44 kWh'ını ise şebekeye verdik.
- Üretim tesisimizde 2024 yılında toplam 712 tondeğerlendirilebilir atık topladık, yaklaşık 1.112 ton CO₂ sera gazı salımını önledik.

Genel Müdür'ün
Mesajı

**Giriş ve
Genel Bilgiler**

Sürdürülebilirlik
Stratejisi

Çevresel
Sürdürülebilirlik

Sosyal
Sürdürülebilirlik

Ekonomik
Sürdürülebilirlik

Etik İlkeler ve
Davranış Kuralları

Yıllık Performans
Göstergeleri

Sonuç ve
Değerlendirme

Tablolar

EKA

— EMLAK KONUT ASANSÖR SİSTEMLERİ SAN. VE TİC. A.Ş. —
EMLAK KONUT GYO A.Ş. KURULUSUDUR



Genel Müdür'ün
Mesajı

Giriş ve Genel Bilgiler

Sürdürülebilirlik
Stratejisi

Çevresel
Sürdürülebilirlik

Sosyal
Sürdürülebilirlik

Ekonomik
Sürdürülebilirlik

Etik İlkeler ve
Davranış Kuralları

Yıllık Performans
Göstergeleri

Sonuç ve
Değerlendirme

Tablolar

EKA

— EMLAK KONUT ASANSÖR SİSTEMLERİ SAN. VE TİC. A.Ş. —
EMLAK KONUT GYO A.Ş. KURULUSUDUR

Genel Merkez, Fabrika ve Bölgelerimizde karbon ayak izimizi hesapladık.

• Ege, Akdeniz ve İç Anadolu Bölgelerimiz için TSE Hizmet Yeterlilik Belgelerimizi aldık.

• EKAdemi'de 15 adet iç eğitim, 22 adet dış eğitim düzenledik. *EKAdemi Staj Programımız kapsamında 16 stajyerimiz farklı departmanlarda becerilerini geliştirdiler. Üretim tesisimize ziyaretle üretim süreçlerini yerinde incelediler.*

• Ekosistemimizdeki 800'e varan çözüm ortağımız ile yerli üretim ve sermayeye katkı sağlamanın gururunu yaşadık.

2025'te de ülkemiz, milletimiz ve global kullanıcılarımız için geliştirmeye ve üretmeye devam edeceğiz.

Karbon Ayak İzi	Emisyon Takibi
Lokasyon	Emisyon (ton CO2e)
Genel Merkez	304,51
Konya Fabrika	1.461,75
Bölge Müdürlükleri	126,57



Raporun Sınırları ve Kapsamı

(GRI 2-2, 2-3, 2-5)

Bu rapor, **Emlak Konut Asansör Sanayi ve Ticaret A.Ş.**'nin 1 Ocak - 31 Aralık 2024 tarihleri arasındaki faaliyet dönemini kapsamaktadır. Rapor; çevresel, sosyal, ekonomik ve yönetim performans göstergelerini içermekte olup, şirketin tüm birim ve operasyonlarına dair bilgileri içerecek şekilde hazırlanmıştır.

Coğrafi kapsam, şirketin üretim tesislerinin yer aldığı alanlar ve hizmet sunduğu Türkiye içindeki operasyonları kapsamaktadır. Rapor kapsamı dışında kalan iştirak veya tedarikçiler ile ilgili bilgiler, yalnızca EKA'nın doğrudan etkisi olan sürdürülebilirlik uygulamaları çerçevesinde sınırlı düzeyde verilmiştir.

Bu rapor, **Global Reporting Initiative (GRI) 2021 Evrensel Standartları** dikkate alınarak hazırlanmış ve "GRI'ye Uyumlu" bir rapor olarak kurgulanmıştır. Raporlama süreci boyunca ISO 14064-1:2018, ISO 14001, ISO 50001 ve TS EN 16247 enerji verimliliği rehberleri de dikkate alınmıştır.

GRI 2-5 standardı uyarınca, bu raporda sunulan veriler, EKA'nın ilgili birimlerinden toplanmış, Kalite, Çevre ve Sürdürülebilirlik yönetimi ekibi tarafından doğrulanmış ve Genel Müdürlük onayı ile yayıma hazır hale getirilmiştir. Tüm veri kaynaklarının güvenilirliği göz önünde bulundurulmuş olup, önemli metriklerde üçüncü taraf tarafından doğrulama gerçekleşmiştir. (Örneğin, sera gazı hesaplamalarında 3Pmetrics danışmanlığı doğrulaması ise RoyalCert tarafından yapılmıştır).

Raporun amacı, şirketin sürdürülebilirlik stratejileri doğrultusunda elde ettiği ilerlemeyi şeffaf bir şekilde paylaşmak ve ilgili paydaşlara yönelik hesap verebilirlik mekanizmasını güçlendirmektir.



Genel Müdür'ün
Mesajı

**Giriş ve
Genel Bilgiler**

Sürdürülebilirlik
Stratejisi

Çevresel
Sürdürülebilirlik

Sosyal
Sürdürülebilirlik

Ekonomik
Sürdürülebilirlik

Etik İlkeler ve
Davranış Kuralları

Yıllık Performans
Göstergeleri

Sonuç ve
Değerlendirme

Tablolar

EKA

— EMLAK KONUT ASANSÖR SİSTEMLERİ SAN. VE TİC. A.Ş. —
EMLAK KONUT GYO A.Ş. KURULUSUDUR

Genel Müdür'ün
Mesajı

Giriş ve Genel Bilgiler

Sürdürülebilirlik
Stratejisi

Çevresel
Sürdürülebilirlik

Sosyal
Sürdürülebilirlik

Ekonomik
Sürdürülebilirlik

Etik İlkeler ve
Davranış Kuralları

Yıllık Performans
Göstergeleri

Sonuç ve
Değerlendirme

Tablolar

EKA

— EMLAK KONUT ASANSÖR SİSTEMLERİ SAN. VE TİC. A.Ş. —
EMLAK KONUT GYO A.Ş. KURULUSUDUR

Sürdürülebilirlik Komitesi ve Yönetimi Kalite

GRI (2-9, 10, 11, 12, 13, 14, 15, 16, 17, 18)

EKA bünyesinde sürdürülebilirlik faaliyetlerinin etkin şekilde yönetilmesini sağlamak amacıyla, tüm organizasyon birimlerinden en az bir temsilcinin yer aldığı Sürdürülebilirlik Komitesi kurulmuştur. Komitenin yürütücülüğü, Kalite ve Çevre birimleri tarafından gerçekleştirilmekte olup, çalışmalar doğrudan Genel Müdür'ümüzün bilgisi ve katılımı dahilinde yürütülmektedir.

Komite, her 3 ayda bir düzenli olarak toplanarak şirketin sürdürülebilirlik stratejisi doğrultusunda performansını değerlendirmekte ve gelişim alanlarına yönelik kararlar almaktadır. Toplantılarda özellikle **Birleşmiş Milletler Sürdürülebilir Kalkınma Amaçları (17 SKA)** ile uyumlu projelerin izlenmesi ve Sürdürülebilirlik Yönetim Sisteminin kurulması süreci odakta yer almaktadır.



Komitenin faaliyet kapsamı aşağıdaki başlıkları içermektedir:

- Enerji verimliliği ve yenilenebilir enerji kullanımı,
- Karbon ayak izi hesaplamaları ve azaltım stratejileri,
- İş Sağlığı Güvenliği (İSG) performansının değerlendirilmesi,
- Sosyal sorumluluk ve toplumsal katkı faaliyetleri,
- İç ve dış eğitim planlarının sürdürülebilirlik temelli yönetimi,
- Sürdürülebilir tedarik ve lojistik süreçlerinin izlenmesi,
- Tedarikçi değerlendirme sisteminin uygulanması ve takibi,
- Raporlama, veri yönetimi ve şeffaflık kriterlerinin belirlenmesi.

Komitenin aldığı kararlar, ilgili birimlerle koordinasyon içinde hayata geçirilmekte ve gerekirse Yönetim Kurulu onayına sunulmaktadır. Sürdürülebilirlik performansının izlenmesi amacıyla belirlenen göstergeler ışığında, komite üyelerinin katkıları 3 aylık periyotlarda gözden geçirilmektedir. Böylece sürekli iyileştirme döngüsü içinde, kurum içi farkındalığın artırılması ve sürdürülebilirlik kültürünün kurumsallaşması sağlanmaktadır.

Genel Müdürümüz, komitenin karar alma süreçlerinde bilgilendirilmekte ve gerekli durumlarda sürece aktif katılım göstermektedir. Bu yapı sayesinde sürdürülebilirlik konularında Üst Yönetim düzeyinde sahiplenme ve stratejik yönlendirme sağlanmakta; kararlar yalnızca operasyonel değil, aynı zamanda yönetişimsel bir bütünlük içinde ele alınmaktadır.



Stratejik Yaklaşım - Kalite

(GRI 2 - 22)

EKA olarak sürdürülebilirliği, kurumsal stratejimizin ayrılmaz bir parçası olarak görmekteyiz. Kuruluşumuzun temel hedefi olan Türkiye'nin küresel asansör markası olma vizyonu doğrultusunda, faaliyetlerimizi yalnızca ekonomik büyüme odaklı değil; aynı zamanda çevresel, sosyal ve yönetsel etkileri de gözetenek şekillendiriyoruz.

Sürdürülebilirlik stratejimiz; enerji verimliliği, karbon yönetimi, döngüsel ekonomi, toplumsal katkı ve etik yönetim gibi alanları kapsayan çok boyutlu bir yapıya sahiptir. Bu yapı, hem Birleşmiş Milletler Sürdürülebilir Kalkınma Amaçları (SDG'ler) ile hem de GRI Raporlama Standartları ile uyumlu olacak şekilde tasarlanmıştır.

Stratejik yaklaşımımızın temel bileşenleri şunlardır:

Çevresel Sorumluluk: Üretim süreçlerimizde doğal kaynakların verimli kullanılması, enerji tasarrufu ve atıkların azaltılması temel önceliklerimiz arasındadır. 2024 yılında devreye aldığımız 2 MW kapasiteli GES projesi, bu yaklaşımın somut bir göstergesidir.

İklim Değişikliği ile Mücadele: Kurum genelinde karbon ayak izimizi ölçmekte ve azaltıma yönelik iyileştirme faaliyetleri yürütmekteyiz. ISO 50001 Enerji Yönetim Sistemi altyapısını oluşturarak enerji yönetimimizi sistematik hale getirdik.

Yerli Üretim ve İnovasyon: %91'in üzerinde yerlilik oranına sahip üretim kapasitemiz ile hem ekonomiye katkı sağlamakta

hem de sürdürülebilir teknolojilerin yaygınlaştırılmasına öncülük etmekteyiz. Akıllı asansör vb. inovatif ürün gruplarımız sürdürülebilir yaşam alanlarını desteklemektedir.

Sosyal Katkı ve İnsan Odaklılık: EKAdemi kapsamında yürüttüğümüz iç ve dış eğitimler, staj programları ve motivasyon etkinlikleri ile çalışan memnuniyetini ve bilgi kapasitesini artırmayı hedefliyoruz. İş Sağlığı Güvenliği, tüm operasyonlarımızda temel önceliktir.

Sorumlu Tedarik ve Değer Zinciri: Tedarikçilerimizin sürdürülebilirlik ilkelerine uygun çalışmasını sağlamak amacıyla, tedarikçi değerlendirme süreçlerimizi geliştirmekteyiz. Bölgesel yapılanmamızla yerli tedarikçilere erişimimizi genişletiyor ve ekosistemimizi güçlendiriyoruz.

Şeffaflık ve Hesap Verebilirlik: GRI standartlarına uygun sürdürülebilirlik raporumuz ile faaliyetlerimizi düzenli olarak paydaşlarımızla paylaşmakta, veri tabanlı ve ölçülebilir hedeflerle ilerlemekteyiz.

Tüm bu başlıklar altında şekillenen sürdürülebilirlik stratejimiz, sadece bugünü değil, 2040 Net Sıfır Emisyon öngörümüz doğrultusunda geleceği de inşa etmeye yöneliktir. Yönetim kadromuzun liderliğinde, stratejik kararlarımıza sürdürülebilirlik bakış açısını entegre ederek, uzun vadeli başarıyı sosyal ve çevresel sorumluluklarımızla birlikte gerçekleştirmeyi hedefliyoruz.

Genel Müdür'ün
Mesajı

Giriş ve
Genel Bilgiler

**Sürdürülebilirlik
Stratejisi**

Çevresel
Sürdürülebilirlik

Sosyal
Sürdürülebilirlik

Ekonomik
Sürdürülebilirlik

Etik İlkeler ve
Davranış Kuralları

Yıllık Performans
Göstergeleri

Sonuç ve
Değerlendirme

Tablolar

EKA

— EMLAK KONUT ASANSÖR SİSTEMLERİ SAN. VE TİC. A.Ş. —
EMLAK KONUT GYO A.Ş. KURULUSUDUR

Genel Müdür'ün
Mesajı

Giriş ve
Genel Bilgiler

**Sürdürülebilirlik
Stratejisi**

Çevresel
Sürdürülebilirlik

Sosyal
Sürdürülebilirlik

Ekonomik
Sürdürülebilirlik

Etik İlkeler ve
Davranış Kuralları

Yıllık Performans
Göstergeleri

Sonuç ve
Değerlendirme

Tablolar

EKA

— EMLAK KONUT ASANSÖR SİSTEMLERİ SAN. VE TİC. A.Ş. —
EMLAK KONUT GYO A.Ş. KURULUSUDUR

Sürdürülebilir Kalkınma Amaçları (SKA) ile Uyum (GRI 3-3)

EKA olarak sürdürülebilirlik stratejilerimizi şekillendirirken, Birleşmiş Milletler'in 2030 Sürdürülebilir Kalkınma Gündemini temel almaktayız. Faaliyetlerimizin çevresel, sosyal ve yönetimsel etkilerini değerlendirerek, bu alanlarda somut katkısı sağlayabileceğimiz öncelikli Sürdürülebilir Kalkınma Amaçlarını (SKA) belirledik.

Yaptığımız değerlendirmeler sonucunda, şirketimizin faaliyetleriyle güçlü ilişki içinde olan ve etki yaratabileceğimiz hedefler aşağıda gruplandırılmıştır:



Çevresel Sürdürülebilirlik

SDG 9: Sanayi, Yenilikçilik ve Altyapı

Yerli üretim, Ar-Ge yatırımları ve akıllı asansör teknolojilerimizle yenilikçi ve sürdürülebilir altyapıların oluşturulmasına katkı sağlıyoruz.



SDG 11: Sürdürülebilir Şehirler ve Topluluklar

Güvenli, erişilebilir ve enerji verimli asansör sistemleri ile kentsel yaşam kalitesini artırıyoruz.



SDG 12: Sorumlu Tüketim ve Üretim

Geri dönüşüm uygulamaları, sıfır atık hedefi ve verimli kaynak yönetimi ile üretim süreçlerimizi döngüsel ekonomi prensipleri doğrultusunda yönetiyoruz.



SDG 13: İklim Eylemi

GES yatırımı, karbon ayak izi ölçümü ve ISO 50001 çalışmalarıyla beraber iklim değişikliğiyle mücadelede aktif katkı sağlıyoruz.



Sosyal Sürdürülebilirlik

SDG 3: Sağlık ve Kaliteli Yaşam

İş Sağlığı Güvenliği (İSG) uygulamalarımızla çalışanlarımızın fiziksel ve ruhsal sağlığını önceliklendiriyoruz.



SDG 4: Nitelikli Eğitim

EKAdeemi çatısı altında yürüttüğümüz eğitim ve staj programları ile çalışan gelişimini destekliyoruz.



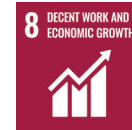
SDG 5: Toplumsal Cinsiyet Eşitliği

Kurum kültürümüzde kapsayıcılığı ön planda tutuyor, kadın istihdamı ve eşit fırsat politikalarını destekliyoruz.



SDG 8: İnsana Yakışır İş ve Ekonomik Büyüme

Yüksek yerlilik oranı, istihdam politikaları ve ihracat performansımız ile sürdürülebilir ekonomik kalkınmayı destekliyoruz.



SDG 17: Amaçlar için Ortaklıklar

Kamu, özel sektör ve STK iş birlikleri ile sürdürülebilirlik hedeflerimizi birlikte geliştiriyoruz.



Genel Müdür'ün
Mesajı

Giriş ve
Genel Bilgiler

Sürdürülebilirlik Stratejisi

Çevresel
Sürdürülebilirlik

Sosyal
Sürdürülebilirlik

Ekonomik
Sürdürülebilirlik

Etik İlkeler ve
Davranış Kuralları

Yıllık Performans
Göstergeleri

Sonuç ve
Değerlendirme

Tablolar

EKA

— EMLAK KONUT ASANSÖR SİSTEMLERİ SAN. VE TİC. A.Ş. —
EMLAK KONUT GYO A.Ş. KURULUSUDUR

Genel Müdür'ün
Mesajı

Giriş ve
Genel Bilgiler

**Sürdürülebilirlik
Stratejisi**

Çevresel
Sürdürülebilirlik

Sosyal
Sürdürülebilirlik

Ekonomik
Sürdürülebilirlik

Etik İlkeler ve
Davranış Kuralları

Yıllık Performans
Göstergeleri

Sonuç ve
Değerlendirme

Tablolar

EKA

— EMLAK KONUT ASANSÖR SİSTEMLERİ SAN. VE TİC. A.Ş. —
EMLAK KONUT GYO A.Ş. KURULUSUDUR

Ekonomik Sürdürülebilirlik ve Yönetişim

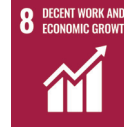
SDG 7: Erişilebilir ve Temiz Enerji

GES sistemimizle yenilenebilir enerjiye geçişi hızlandırıyor, temiz enerji üretiminde örnek oluşturuyoruz.



SDG 8: İnsana Yakışır İş ve Ekonomik Büyüme

Ekonomik kalkınmayı destekleyen yatırımlarımızla uzun vadeli istihdam yaratıyoruz.



SDG 11: Sürdürülebilir Şehirler ve Topluluklar

Kentsel projelerde sunduğumuz sürdürülebilir çözümlerle şehirlere değer katıyoruz.



SDG 16: Barış, Adalet ve Güçlü Kurumlar

Etik yönetim anlayışı, yolsuzlukla mücadele politikaları ve şeffaf raporlama süreçleri ile kurumsal yönetimi güçlendiriyoruz.



Sürdürülebilir Kalkınma Amaçları ile bu çok yönlü uyum sayesinde, EKA olarak sadece bugünün değil, geleceğin ihtiyaçlarına da yanıt veren bir iş modeli inşa etmeyi hedefliyoruz. Tüm paydaşlarımızla birlikte, daha adil, daha yaşanabilir ve daha dirençli bir dünya için çalışmaya kararlılıkla devam ediyoruz.

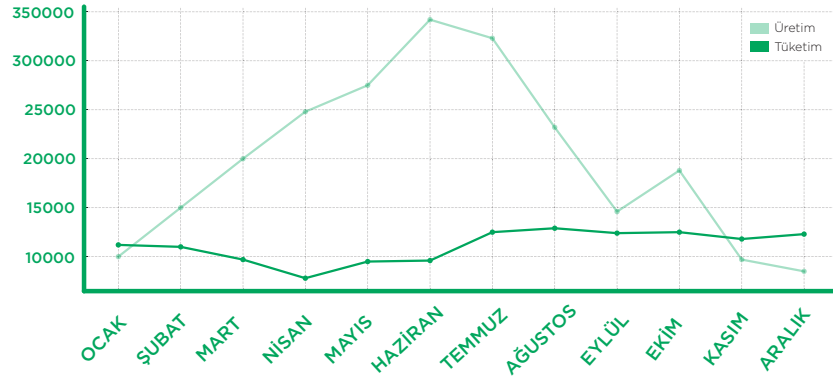


Çevresel Sürdürülebilirlik

Enerji Tüketimi ve Verimliliği

(GRI 302-1, 302-3, 302-4)

2024 Aylık Elektrik Üretim ve Tüketim Karşılaştırması



Grafikte 2024 yılına ait aylık elektrik üretim ve tüketim miktarlarının karşılaştırmasını görebilirsiniz. Görüldüğü üzere:

Mart-Ekim ayları arasında üretim tüketimin çok üzerindeyken, Ocak, Kasım ve Aralık aylarında tüketim üretimi geçmiş durumda.

Yıl genelinde ise, toplam üretim toplam tüketimi fazlasıyla karşılamakta ve fazla üretim şebekeye verilmektedir.

2024 yılı boyunca EKA olarak enerji tüketimimizi verimli yönetmenin yanı sıra, kendi ürettiğimiz yenilenebilir elektrik ile enerji ihtiyacımızı büyük oranda karşıladık. Güneş Enerjisi Santralimiz (GES), üretim tesisimizin çatı alanına 2 MW kurulu güçle entegre edilerek toplamda **2.388.935,5 kWh** elektrik üretmiştir. Bu üretimin **1.330.938,07 kWh**'i kurum içi tüketimde kullanılmış, **1.129.834,44 kWh**'lik kısmı ise, şebekeye aktarılmıştır.

Aylık Üretim ve Tüketim Analizi

Yıllık toplam değerlere bakıldığında GES üretimimiz, yıllık elektrik tüketimimizin çok üzerindedir. Özellikle Mart-Ekim aylarında enerji tüketimimizin %100'ü GES tarafından karşılanmıştır. Ancak güneşlenme süresinin düşük olduğu Ocak, Kasım ve Aralık aylarında ise, üretim, tüketimi tam karşılayamamış; bu aylarda kısmi dış enerji kullanımı gerekmiştir.

Aşağıdaki tablo, aylık bazda üretim ve tüketim oranlarını, üretim fazlasını ve kendi enerjimizi karşılama oranımızı özetlemektedir:

2024 Elektrik Üretimi	:	2.388.935,5 kWh
2024 Elektrik Tüketimi	:	1.330.938,07 kWh
GES'ten Karşılama Oranı	:	%95
(Yıllık Ortalama)		
Şebekeye Aktarılan Enerji:		1.129.834,44 kWh

Bu veriler, hem çevresel sürdürülebilirlik hedeflerimizle tam uyumlu, hem de enerji maliyetlerini minimize eden başarılı bir uygulamadır.

Genel Müdür'ün Mesajı

Giriş ve Genel Bilgiler

Sürdürülebilirlik Stratejisi

Çevresel Sürdürülebilirlik

Sosyal Sürdürülebilirlik

Ekonomik Sürdürülebilirlik

Etik İlkeler ve Davranış Kuralları

Yıllık Performans Göstergeleri

Sonuç ve Değerlendirme

Tablolar



EMLAK KONUT ASANSÖR SİSTEMLERİ SAN. VE TİC. A.Ş. —
EMLAK KONUT GYO A.Ş. KURULUSUDUR

Genel Müdür'ün
Mesajı

Giriş ve
Genel Bilgiler

Sürdürülebilirlik
Stratejisi

**Çevresel
Sürdürülebilirlik**

Sosyal
Sürdürülebilirlik

Ekonomik
Sürdürülebilirlik

Etik İlkeler ve
Davranış Kuralları

Yıllık Performans
Göstergeleri

Sonuç ve
Değerlendirme

Tablolar



— EMLAK KONUT ASANSÖR SİSTEMLERİ SAN. VE TİC. A.Ş. —
EMLAK KONUT GYO A.Ş. KURULUSUDUR

Enerji Verimliliği ve Gelecek Hedefleri

EKA, ISO 50001 Enerji Yönetim Sistemi altyapısını oluşturarak enerji verimliliğini sürekli izlemeyi ve artırmayı hedeflemektedir. GES sistemine ek olarak, enerji etütleri, LED dönüşümler, akıllı enerji takibi gibi uygulamalarla enerji yoğunluğu azaltılmıştır.

Orta Vadeli Hedef : Üretim tesisimizde %100 yeşil enerji kullanmayı hedefliyoruz.

Uzun Vadeli Hedef (2030) : Üretim tesisimizde, Enerji Verimliliğini %15 artırmak, ek üretim ve depolama sistemleriyle tam enerji bağımsızlığı sağlamak.

Sera Gazı Emisyonları ve Karbon Ayak İzi GRI 305-1, 305-2, 305-3)

EKA olarak iklim değişikliği ile mücadelede aktif rol almakta; sera gazı emisyonlarımızı sistematik biçimde ölçmekte ve azaltmaya yönelik stratejiler geliştirmekteyiz. 2024 yılına ait karbon ayak izi envanterimiz, **GHG Protocol** ve **ISO 14064** metodolojileri kullanılarak hazırlanmış; kapsam 1, 2 ve 3 emisyonları detaylandırılmıştır.

Toplam Emisyon Miktarı

Protocol	Protocol	Protocol
Kapsam 1	1.473,61	77,85%
Kapsam 2	419,21	22,15%
Kapsam 3	< 0,01	< 0,01
Protocol	1.892,82	100%

Tesis Bazlı Dağılım

Tesis	Toplam Emisyon (ton CO ₂ e)	Pay (%)
Fabrika	1.461,75	77,23%
Genel Merkez	304,51	16,09%
Bölge Müdürlükleri	126,57	6,69%

Emisyon Kaynakları

En yüksek sera gazı emisyonuna neden olan başlıca kaynaklar:

Kapsam 1:

- Doğalgaz (Isıtma) ve Propan (Proses kullanımı)
- Şirket araçları (benzin ve dizel)
- Jeneratör kullanımı

Kapsam 2:

- Şebekeden çekilen elektrik tüketimi (önemli kısmı GES ile karşılanmaktadır)

Kapsam 3 (İzleme Düzeyinde):

- Lojistik kaynaklı taşımacılık
- Kâğıt ve ambalaj tüketimi
- Tehlikeli ve elektronik atık yönetimi

Enerji Kaynaklı Emisyon Azaltımı

2024 yılında devreye alınan 2 MW kapasiteli GES sayesinde elektrik ihtiyacının %95'i tesis içi yenilenebilir kaynaklardan sağlanmıştır. Bu, **şebeke kaynaklı Kapsam 2 emisyonlarını önemli ölçüde azaltmış** ve karbon ayak izimizin düşürülmesine katkı sunmuştur.

Hedefler ve Stratejik Yönetim

2025 Hedefi:

Kapsam 3 veri takibini dijital sistemlerle yaygınlaştırmak.

2030 Hedefi:

Toplam karbon ayak izimizi %20 oranında azaltmak.

EKA olarak karbon emisyonlarımızı sadece hesaplamakla kalmıyor, aynı zamanda bu bilgileri tüm paydaşlarımızla şeffaf biçimde paylaşarak sürdürülebilirliğe katkı sağlayan bir kurum kültürü geliştiriyoruz. Emisyon azaltımı, enerji verimliliği ve yenilenebilir kaynak kullanımını birlikte ele alarak **2040 Net Sıfır Emisyon** öngörümüze emin adımlarla ilerliyoruz.



Genel Müdür'ün
Mesajı

Giriş ve
Genel Bilgiler

Sürdürülebilirlik
Stratejisi

**Çevresel
Sürdürülebilirlik**

Sosyal
Sürdürülebilirlik

Ekonomik
Sürdürülebilirlik

Etik İlkeler ve
Davranış Kuralları

Yıllık Performans
Göstergeleri

Sonuç ve
Değerlendirme

Tablolar

EKA

— EMLAK KONUT ASANSÖR SİSTEMLERİ SAN. VE TİC. A.Ş. —
EMLAK KONUT GYO A.Ş. KURULUSUDUR

Genel Müdür'ün
Mesajı

Giriş ve
Genel Bilgiler

Sürdürülebilirlik
Stratejisi

Çevresel
Sürdürülebilirlik

Sosyal
Sürdürülebilirlik

Ekonomik
Sürdürülebilirlik

Etik İlkeler ve
Davranış Kuralları

Yıllık Performans
Göstergeleri

Sonuç ve
Değerlendirme

Tablolar

EKA

— EMLAK KONUT ASANSÖR SİSTEMLERİ SAN. VE TİC. A.Ş. —
EMLAK KONUT GYO A.Ş. KURULUSUDUR

Atık Yönetimi ve Geri Dönüşüm

(GRI 306-1, 306-2, 306-3, 306-4, 306-5)



EKA olarak, döngüsel ekonomi yaklaşımını benimseyerek üretim ve işletme süreçlerinde oluşan atıkların minimize edilmesi, geri dönüştürülmesi ve çevreye zarar vermeden bertaraf edilmesi için sistematik çalışmalar yürütmekteyiz.

2024 yılı boyunca atık yönetimi politikamız, "sıfır atık" hedefiyle uyumlu olacak şekilde uygulanmıştır. Merkez ofisimizde ve üretim tesisimizde Sıfır Atık Belgelerimiz mevcuttur.

2024 Yılı Atık Verileri

Lokasyon	Toplam Değerlendirilebilir Atık (ton)	Sera Gazı Salımı Önleme (ton CO2e)
Fabrika	712	1.112

Atık türleri: Kağıt-karton, plastik, metal, cam, ahşap atık dahil edilmiştir.

Bu miktar sayesinde çevreye bırakılacak yaklaşık 1.112 ton CO2 eşdeğeri sera gazı salımı engellenmiştir.



Atık Yönetimi Uygulamaları

Kaynağında Ayırıştırma: Tesislerimizde oluşan atıklar, üretim ve ofis bölümlerinde ayrı atık kutularıyla türlerine göre ayrıştırılmaktadır.

Geri Dönüşüm: Tüm değerlendirilebilir atıklar lisanslı geri dönüşüm firmalarına yönlendirilmektedir.

Tehlikeli Atık Yönetimi: Tehlikeli atıklar (örneğin solvent, akü, elektronik atık) ilgili mevzuatlara uygun şekilde geçici depolarda toplanarak bertaraf ettirilmiştir.

ISO 14001 Entegrasyonu: Çevre Yönetim Sistemi kapsamında atık yönetimi prosedürleri tanımlanmış, periyodik iç denetimlerle kontrol edilmiştir.

EKA, atık yönetim süreçlerini sürekli iyileştirme yaklaşımıyla yürütmekte; çalışan farkındalığı ve tedarikçi iş birlikleri ile çevresel etkilerini minimize etmeye kararlılıkla devam etmektedir.

Genel Müdür'ün
Mesajı

Giriş ve
Genel Bilgiler

Sürdürülebilirlik
Stratejisi

**Çevresel
Sürdürülebilirlik**

Sosyal
Sürdürülebilirlik

Ekonomik
Sürdürülebilirlik

Etik İlkeler ve
Davranış Kuralları

Yıllık Performans
Göstergeleri

Sonuç ve
Değerlendirme

Tablolar

EKA

— EMLAK KONUT ASANSÖR SİSTEMLERİ SAN. VE TİC. A.Ş. —
EMLAK KONUT GYO A.Ş. KURULUSUDUR

Genel Müdür'ün
Mesajı

Giriş ve
Genel Bilgiler

Sürdürülebilirlik
Stratejisi

**Çevresel
Sürdürülebilirlik**

Sosyal
Sürdürülebilirlik

Ekonomik
Sürdürülebilirlik

Etik İlkeler ve
Davranış Kuralları

Yıllık Performans
Göstergeleri

Sonuç ve
Değerlendirme

Tablolar

EKA

— EMLAK KONUT ASANSÖR SİSTEMLERİ SAN. VE TİC. A.Ş. —
EMLAK KONUT GYO A.Ş. KURULUSUDUR



Su Tüketimi ve Tasarrufu

(GRI 303-1, 303-2, 303-3, 303-4, 303-5)

EKA olarak, doğal kaynakların verimli kullanımı, sürdürülebilirlik stratejimizin temel önceliklerinden biridir. Su kaynaklarının korunması ve su ayak izinin azaltılması amacıyla üretim ve ofis süreçlerimizde su tüketimini etkin biçimde yönetmekteyiz.

Su Yönetimi Yaklaşımımız

- **ISO 14001 Çevre Yönetim Sistemi** kapsamında tüm tesislerimizde su kullanımı izlenmekte ve minimize edilmektedir.
- Temin edilen suyun tamamı **belediye şebekesi** kaynaklıdır.
- Yeraltı suyu, yağmur suyu gibi alternatif su kaynaklarına ilişkin şu aşamada operasyonel kullanım bulunmamaktadır.
- Su tüketimi, personel faaliyetlerinden kaynaklanmakta olup, herhangi bir su yoğun endüstriyel işlem bulunmamaktadır.
- Geri kazanılmış veya yeniden kullanılan su bulunmamakla birlikte, **gelecek dönemde yağmur suyu toplama sistemleri kurulması hedeflenmektedir.**

Su Verimliliği İçin Uygulamalar

- **Tuvalet rezervuarlarında çift kademeli sistemler** tercih edilerek yıllık bazda önemli su tasarrufu sağlanmaktadır.
- Periyodik kontrollerle **tesisat kaçakları, gereksiz akışlar** izlenmekte ve anlık müdahale yapılmaktadır.

- **Personel bilinçlendirme eğitimleri** ile su tasarrufu kültürü içselleştirilmiştir.
- Temizlik ve bakım faaliyetlerinde **su tüketimini minimize eden malzeme ve teknikler** kullanılmaktadır.

Gelecek Hedeflerimiz

Orta Vadeli Hedef: Üretim tesisimizde ISO 46001 Su Verimliliği Yönetim Sisteminin Kurulması

Su Ayak İzi Raporlaması: 2026 itibarıyla su ayak izi verisinin hesaplanması ve raporlanması

Sınırlı doğal kaynaklar içinde en kritik olanlardan biri olan suyun korunması, yalnızca çevresel değil aynı zamanda etik bir sorumluluktur. EKA olarak suyun her damlasını stratejik bir kaynak olarak görmekte ve tüketimimizi kontrol altında tutarak gelecek nesillere yaşanabilir bir dünya bırakma vizyonumuzu sürdürmekteyiz.



Sosyal Sürdürülebilirlik

Çalışan Sağlığı ve Güvenliği (İSG) (GRI 403-1, 403-2, 403-3, 403-4, 403-5, 403-6, 403-7, 403-8, 403-9, 403-10)

EKA olarak, faaliyet gösterdiğimiz sektörün doğası gereği İş Sağlığı Güvenliği (İSG) konularına en üst düzeyde önem vermekteyiz. İSG uygulamalarımız yasal yükümlülüklerin ötesine geçerek, tüm çalışanlarımızın ve sahadaki iş ortaklarımızın güvenliğini ve sağlığını garanti altına alacak şekilde yapılandırılmıştır.

Yönetim Sistemi ve Uygulamalar

- EKA, **ISO 45001 İş Sağlığı ve Güvenliği Yönetim Sistemi**'ne uygun şekilde faaliyet göstermektedir.
- Tüm saha ve üretim süreçleri için risk değerlendirme analizleri yapılmış; tehlike sınıflarına göre önleyici ve düzeltici faaliyetler belirlenmiştir.
- İş kazaları ve ramak kala olaylar düzenli olarak kayıt altına alınmakta, kök neden analizleriyle tekrarının önlenmesi sağlanmaktadır.
- Fabrika ve montaj sahalarında **acil durum planları** oluşturulmuş ve düzenli **tatbikatlar** yapılmaktadır.



Genel Müdür'ün
Mesajı

Giriş ve
Genel Bilgiler

Sürdürülebilirlik
Stratejisi

Çevresel
Sürdürülebilirlik

**Sosyal
Sürdürülebilirlik**

Ekonomik
Sürdürülebilirlik

Etik İlkeler ve
Davranış Kuralları

Yıllık Performans
Göstergeleri

Sonuç ve
Değerlendirme

Tablolar

EKA

— EMLAK KONUT ASANSÖR SİSTEMLERİ SAN. VE TİC. A.Ş. —
EMLAK KONUT GYO A.Ş. KURULUSUDUR

Genel Müdür'ün
Mesajı

Giriş ve
Genel Bilgiler

Sürdürülebilirlik
Stratejisi

Çevresel
Sürdürülebilirlik

**Sosyal
Sürdürülebilirlik**

Ekonomik
Sürdürülebilirlik

Etik İlkeler ve
Davranış Kuralları

Yıllık Performans
Göstergeleri

Sonuç ve
Değerlendirme

Tablolar

EKA

— EMLAK KONUT ASANSÖR SİSTEMLERİ SAN. VE TİC. A.Ş. —
EMLAK KONUT GYO A.Ş. KURULUSUDUR

Eğitim ve Farkındalık

- 2024 yılı içerisinde EKAdemi çatısı altında düzenlenen iç ve dış eğitimler kapsamında, çalışanlara yönelik İSG farkındalık, ilk yardım, yangın güvenliği, kişisel koruyucu donanım kullanımı gibi eğitimler düzenlenmiştir.
- Yeni işe başlayan tüm personele, işe giriş öncesinde pozisyona özel İSG eğitimleri verilmektedir.
- Üretim tesisinde ve saha noktalarında İSG afiş ve bilgilendirme panoları ile çalışan farkındalığı sürekli canlı tutulmaktadır.

Sağlık ve Destek Hizmetleri

- Tüm çalışanlar, periyodik sağlık taramalarından geçmekte; özellikle montaj ve servis gibi fiziksel risk içeren birimlerde çalışanlara özel ek sağlık kontrolleri uygulanmaktadır.
- Ergonomik çalışma ortamları sağlanması adına ofis ve üretim alanlarında iyileştirmeler yapılmaktadır.

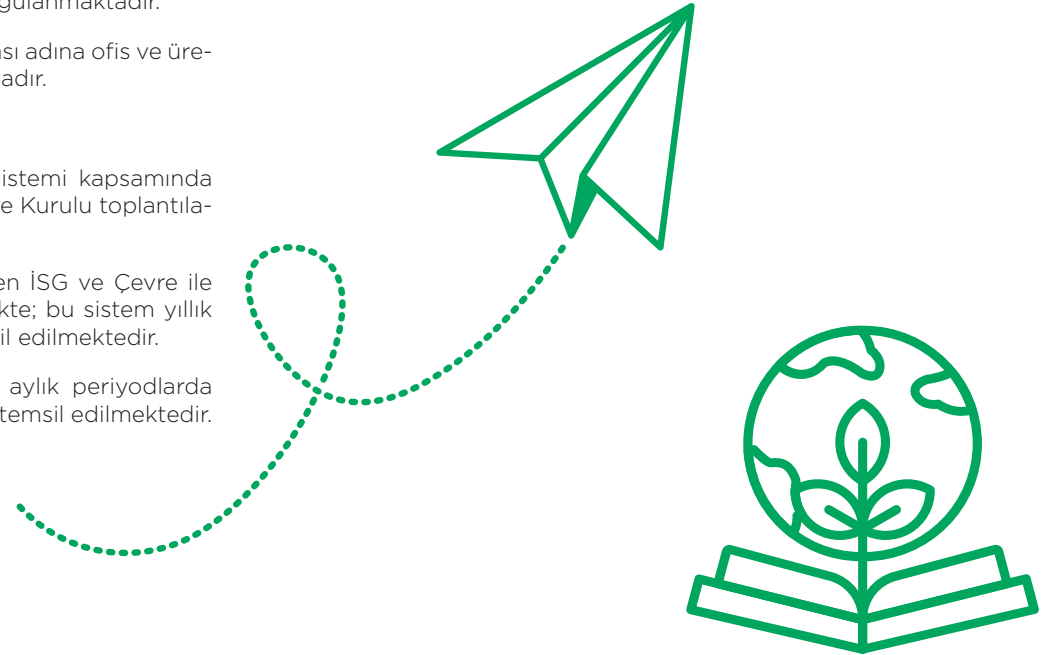
Performans ve Katılım

- İSG ve Çevre performansı, yönetim sistemi kapsamında KPI'lar ile izlenmekte, aylık İSG ve Çevre Kurulu toplantılarında değerlendirilmektedir.
- Çalışanlar, dilek/öneri sistemi üzerinden İSG ve Çevre ile ilgili görüş ve önerilerini paylaşabilmekte; bu sistem yıllık İSG ve Çevre iyileştirme planlarına dahil edilmektedir.
- İş Sağlığı Güvenliği ve Çevre Kurulu aylık periyotlarda toplanmakta ve her seviyedeki çalışan temsil edilmektedir.

Hedefler

- **Orta Vadeli Hedef:** Tehlike bildirim sistemlerini dijitalleştirmek ve saha risklerini anlık izlenebilir hale getirmek
- **Sıfır Kaza Kültürü:** Tüm çalışanlarda "önce güvenlik" bilincini içselleştirmek

EKA, çalışan sağlığını ve güvenliğini yalnızca bir uyumluluk gereği değil; kurumsal etik sorumluluğun ayrılmaz bir parçası olarak görmektedir. Sıfır kaza hedefiyle çıktığımız bu yolda, çalışanlarımızın güvenliğini ön planda tutarak sürdürülebilir bir iş ortamı inşa ediyoruz.





Eğitim ve Gelişim Faaliyetleri (GRI 404-1, 404-2, 404-3)

EKA, çalışan gelişimini yalnızca teknik yeterliliğin artırılması değil, aynı zamanda kurumsal sürdürülebilirliğin vazgeçilmez bir parçası olarak görmektedir. Bu doğrultuda, eğitim faaliyetleri EKAdemi markası altında sistematik şekilde yürütülmekte; iç ve dış kaynaklı eğitimlerle çalışanların bilgi, beceri ve farkındalık düzeyi geliştirilmektedir.

2024 Yılı Eğitim Performansı

EKAdemi çatısı altında:

- 15 iç eğitim, 22 dış eğitim olmak üzere toplam 37 eğitim programı gerçekleştirilmiştir.
- Eğitim içerikleri; İş Sağlığı Güvenliği, Kalite, Çevre Yönetimi, Kişisel Gelişim, İletişim, Süreç Yönetimi, Tedarikçi İlişkileri, Sürdürülebilirlik vb. farklı alanları kapsamıştır.
- **EKAdemi Staj Programı** kapsamında 16 stajyer çeşitli departmanlarda görev almış, üretim süreçlerini yerinde incelemiş ve uygulamalı deneyim kazanmıştır.

Eğitim Politikası ve Uygulama Süreci

- Eğitim ihtiyaçları, yıllık performans değerlendirme sonuçları ve yönetsel gözden geçirmelerle belirlenmektedir.
- Teknik eğitimlerin yanı sıra, **kurumsal iletişim, dijitalleşme, sürdürülebilirlik farkındalığı** gibi alanlarda da gelişim sağlanmıştır.
- Eğitim programları, SAP veya iç sistemler üzerinden takvimlendirilmekte ve **katılım/etkinlik KPI'ları** ile izlenmektedir.



Gelişim Fırsatları ve Kariyer Planlama

- İç terfi süreçleri için ölçülebilir yetkinlik analizleri ve gelişim planları yürütülmektedir.
- Kadın çalışanlara yönelik gelişim ve farkındalık çalışmaları, özel gün temalı içeriklerle desteklenmektedir.
- Taşeron ve Tedarikçi değerlendirme süreçleri kapsamında, Taşeron ve Tedarikçi eğitimleri de planlanmakta; sürdürülebilir Taşeron ve Tedarikçilik anlayışı yaygınlaştırılmaktadır.

Hedefler

- **2025 Hedefi:** Dijital öğrenme platformu kurulması ve tüm çalışanlara sürdürülebilirlik farkındalık eğitiminin verilmesi.
- **Orta Vadeli Hedef:** EKAdemi programının sektörel sertifikasyonlarla entegre edilerek kurumsal akademi yapısına dönüştürülmesi.
- **KPI Bazlı İzleme:** Eğitim saatlerinin ve etki analizlerinin bölümler bazında ölçülmesi.

EKA, öğrenen organizasyon kültürünü destekleyen yaklaşımıyla; yalnızca teknik yeterlilik değil, sürdürülebilir bir değer sistemi oluşturan bireyler yetiştirmeyi hedeflemektedir.

Genel Müdür'ün
Mesajı

Giriş ve
Genel Bilgiler

Sürdürülebilirlik
Stratejisi

Çevresel
Sürdürülebilirlik

**Sosyal
Sürdürülebilirlik**

Ekonomik
Sürdürülebilirlik

Etik İlkeler ve
Davranış Kuralları

Yıllık Performans
Göstergeleri

Sonuç ve
Değerlendirme

Tablolar

EKA

— EMLAK KONUT ASANSÖR SİSTEMLERİ SAN. VE TİC. A.Ş. —
EMLAK KONUT GYO A.Ş. KURULUSUDUR

Genel Müdür'ün
Mesajı

Giriş ve
Genel Bilgiler

Sürdürülebilirlik
Stratejisi

Çevresel
Sürdürülebilirlik

**Sosyal
Sürdürülebilirlik**

Ekonomik
Sürdürülebilirlik

Etik İlkeler ve
Davranış Kuralları

Yıllık Performans
Göstergeleri

Sonuç ve
Değerlendirme

Tablolar

EKA

— EMLAK KONUT ASANSÖR SİSTEMLERİ SAN. VE TİC. A.Ş. —
EMLAK KONUT GYO A.Ş. KURULUSUDUR

Eşitlik, Çeşitlilik ve Kapsayıcılık (GRI 405-1, 405-2, 406-1)

EKA, tüm çalışanlara eşit fırsatlar sunmayı ve ayrımcılığa karşı sıfır tolerans politikası yürütmeyi temel değerlerinden biri olarak kabul etmektedir. İnsan kaynakları politikamız, cinsiyet, yaş, etnik köken, fiziksel durum, sosyal statü veya inanç fark etmesizin tüm bireylerin kurumsal yapıya eşit şekilde dahil edilmesini garanti altına alır.

Kurumsal Politika ve Uygulamalar

- **İşe alım, terfi ve kariyer gelişimi** süreçlerinde liyakat esas alınır; çeşitliliği destekleyen şeffaf ve nesnel değerlendirme sistemleri uygulanır.
- **Kadın istihdamı**, teknik kadro ve yönetsel pozisyonlarda teşvik edilmekte; özellikle mühendislik ve montaj gibi geleneksel olarak erkek egemen görülen alanlarda fırsat eşitliği gözetilmektedir.
- **Ayrımcılıkla mücadele**, çalışan davranış kuralları ve etik ilkeler politikamızın ayrılmaz bir parçasıdır.
- Tüm çalışanlara yönelik düzenli olarak **Etik eğitimi ve insan hakları farkındalık seminerleri** verilmektedir.
- **Kurumsal İletişim** departmanı tarafından özel günler (Kadınlar Günü, Dünya İnsan Hakları Günü, vb.) farkındalık etkinlikleri ile desteklenmektedir.

Temsiliyet ve Katılım

- Kurum genelinde yaş, cinsiyet ve görev çeşitliliği dengeli bir yapıda seyretmektedir.
- Farklı yaş gruplarından ve deneyim seviyelerinden çalışanların ortak projelerde birlikte yer alması teşvik edilmekte; **çok seslilik ve kuşaklar arası aktarım** önemsenmektedir.

- Personel değerlendirme süreçleri, yalnızca iş performansına değil, kurumsal değerleri benimseme ve takım çalışmasına katkıya da dayanmaktadır.

2024 Yılına Ait Öne Çıkan Uygulamalar

- **Dragon Festivali** ve **Waffle Etkinliği** gibi kurum içi sosyal etkinliklerde tüm birimlerden katılım sağlanarak iç kapsayıcılık güçlendirilmiştir.
- Kadın çalışanların görüşleriyle oluşturulan içerikler, kurum içi iletişim panolarında paylaşılmıştır.
- İnsan Kaynakları Birimimiz tarafından hazırlanan **kişisel gelişim takvimi**, tüm çalışanların gelişimine eşit erişim sağlamak amacıyla yaygınlaştırılmıştır.

Hedefler

- **2025 Hedefi:** Kritik pozisyonların yedekleme oranının artırılması.
- **Orta Vadeli Hedef:** Çalışan bağlılığını ve yetkinlik seviyesini artırmak.
- **Sıfır Ayrımcılık Politikası:** Tüm çalışanların bilgilendirilmesi ve izlenebilir geri bildirim mekanizmasının dijitalleştirilmesi.

EKA olarak inanıyoruz ki çeşitlilik yalnızca bir sosyal sorumluluk unsuru değil, aynı zamanda inovasyonu ve kurumsal dayanıklılığı artıran bir güçtür. Bu yaklaşımla sürdürülebilir iş kültürümüzü çeşitlilikle besleyerek kapsayıcı ve adil bir çalışma ortamı sunmayı sürdüreceğiz.



Toplumsal Katkı ve Sosyal Sorumluluk Projeleri (GRI 413-1, 413-2)

2024 yılında EKA, CTBUH 2024 Europe Konferansı ve 11. Asansör Sempozyumu'na sponsor olmuş, Dragon Festivali gibi sosyal etkinliklerde kurumsal gönüllülüğü güçlendirmiştir. Sanal üretim turu ile şeffaf üretim süreçleri topluma açılmıştır.

EKA, yalnızca ekonomik ve çevresel sorumluluklarıyla değil; aynı zamanda toplumla olan güçlü bağı, sosyal yatırımları ve gönüllülük temelli uygulamalarıyla da sürdürülebilirliğe bütüncül bir yaklaşım getirmektedir. Kurumsal vatandaşlık anlayışı ile yürüttüğümüz toplumsal katkı faaliyetleri, sosyal kalkınmaya hizmet ederken marka değerimizi de güçlendirmektedir.

Toplumla Etkileşim ve Paydaş Katılımı

- EKA, faaliyet gösterdiği tüm bölgelerde sosyal paydaşların beklenti ve ihtiyaçlarını dikkate almakta; sosyal etkileri en aza indirmeyi hedeflemektedir.
- Bölge müdürlükleri ve sahalardaki ekipler, yerel STK'lar, belediyeler ve sektör dernekleri ile etkileşim içinde çalışmaktadır.
- Sosyal projeler ve sponsorluklar, Sürdürülebilirlik Komitesi gözetiminde planlanmakta; yıllık stratejik hedeflerle ilişkilendirilmektedir.



Genel Müdür'ün
Mesajı

Giriş ve
Genel Bilgiler

Sürdürülebilirlik
Stratejisi

Çevresel
Sürdürülebilirlik

**Sosyal
Sürdürülebilirlik**

Ekonomik
Sürdürülebilirlik

Etik İlkeler ve
Davranış Kuralları

Yıllık Performans
Göstergeleri

Sonuç ve
Değerlendirme

Tablolar

EKA

— EMLAK KONUT ASANSÖR SİSTEMLERİ SAN. VE TİC. A.Ş. —
EMLAK KONUT GYO A.Ş. KURULUSUDUR

Genel Müdür'ün
Mesajı

Giriş ve
Genel Bilgiler

Sürdürülebilirlik
Stratejisi

Çevresel
Sürdürülebilirlik

**Sosyal
Sürdürülebilirlik**

Ekonomik
Sürdürülebilirlik

Etik İlkeler ve
Davranış Kuralları

Yıllık Performans
Göstergeleri

Sonuç ve
Değerlendirme

Tablolar

EKA

— EMLAK KONUT ASANSÖR SİSTEMLERİ SAN. VE TİC. A.Ş. —
EMLAK KONUT GYO A.Ş. KURULUSUDUR

2024 Yılı Toplumsal Katkı Faaliyetleri

- **11. Asansör Sempozyumu (17-19 Ekim İzmir):** Çevre Dostu Bez Çanta ve Bildiriler Kitabı 'na verdiğimiz reklam destekleriyle sponsor olarak sempozyumda yer aldık; sektörel gelişime katkı sunduk.
- **CTBUH (Yüksek Binalar ve Kentsel Yaşam Alanı Konseyi) 2024 Europe Konferansı (İstanbul):** Silver sponsor olarak sektörle bilgi paylaşımını destekledik.
- **Kurumsal İletişim Faaliyetleri:** TOKİ Haber Dergisi (12), Elevator World Türkiye (6), Elevator World Europe (6), Elevator World Middle East (4), Asansör Vizyon gibi dergilerde, Genel Müdürümüzün röportajları, faaliyetlerimizle ilgili haberler ve aylık ilan çalışmaları yapıldı.
- **Basın & Medya: Basında 53, TV'de 18, İnternet üzerinden 242 haber yayınlandı.**
- **Yapı Fuarı, İstanbul** - Nisan 2024
- **Elevox Konya** - Mayıs 2024
- **A-Tech LED Aydınlatma Elektrik & Elektronik Fuarı** - Ekim 2024
- **Dragon Festivali:** Marka bilinirliği ve işveren markası çalışmaları kapsamında, 48 şirketin katıldığı Dragon Festivali kürek yarışlarında "Fun Sport" kategorisi 2. eleme yarışını 01:24,07 derece ile 3. olarak tamamladık Takım formaları tasarımı kategorisinde, EKA ödülünü aldık.
- **Kadınlar Günü, 8 Mart özel etkinlikleri:** Kurum içinde eşitlik temalı bilgilendirme ve sosyal iletişim etkinlikleri düzenledik.
- **Sanal Üretim Tesisi Turu:** 3D sanal tur ile üretim tesisi ve test kulemizi dijitalle taşıdık. 3D Sanal Turu 7/24 ziyarete açarak, dünyanın her yerinden çevrimiçi ziyaretçilere deneyim sunduk.
- **EKA Kabin Konfigüratörümüz** web sitemizde yayına alındı.

Gelecek Hedeflerimiz

- **2025 Hedefi:** En az 3 farklı bölgede sosyal sorumluluk projesi gerçekleştirmek.
- **Orta Vadeli Hedef:** Eğitim kurumlarıyla iş birliği yaparak teknik öğrencilere yönelik Üretim ve Ar-Ge staj programlarını genişletmek.
- **Toplumsal Katkı Etki Ölçümü:** Her yıl yapılan projelerin sosyal etkisinin raporlanması ve yayınlanması.

EKA olarak, sürdürülebilir kalkınmanın yalnızca şirket içi uygulamalarla değil; toplumsal iş birlikleri ve yerel katkılarla da mümkün olduğuna inanıyoruz. Gelecekte sosyal yatırımlarımızı daha fazla bölgeye yayarak, toplumsal dayanışmaya katkımızı artırmayı amaçlıyoruz.



Ekonomik Sürdürülebilirlik

Ekonomik Performans ve Büyüme (GRI 201-1, 201-2)

EKA, Türkiye'nin yerli ve milli markası olarak, asansör sektöründeki sürdürülebilir büyümesini güçlü Ar-Ge, yüksek üretim kapasitesi ve dijital dönüşüm yatırımları ile desteklemektedir. Kurumsal büyüme, yalnızca gelir ve üretim artışı değil, aynı zamanda topluma, çevreye ve ülke ekonomisine katkı sağlayan çok boyutlu bir değer yaratımı olarak ele alınmaktadır.

Ekonomik Göstergeler ve Büyüme Performansı

- **Kuruluş:** Şubat 2021
- **Üretim Tesisi:** Konya - 70.000 m² alan, 17.000 m² kapalı üretim tesisi.
- **Çalışan Sayısı:** 239 kişi
- **Test Kulesi:** 42 m yüksekliğinde, 100 m yolculuk simülasyonu
- **Yıllık GES Elektrik Üretimi:** 2.388.935 kWh
- **Elektrik Tüketimi:** 1.129.834,44 kWh fazla üretim şebekeye satılmıştır.
- **Yerlilik Oranı:** %91,46 (2025 hedefi %95)

İhracat ve Pazarlama

- 2024 yılında aşağıdaki fuarlara katılım sağlayarak uluslararası görünürlüğümüzü artırdık.
- Lift Expo Kazakistan - Nisan 2024
- Lift Expo Cezayir - Nisan 2024
- CTBUH Avrupa Konferansı, İstanbul - Nisan 2024
- Yapı Fuarı, İstanbul - Nisan 2024
- Elevex Konya - Mayıs 2024
- The Elevator Show, Dubai - Eylül 2024
- Lift City Expo, Riyad - Ekim 2024
- Lift Expo Polonya - Ekim 2024
- A-Tech LED Aydınlatma Elektrik & Elektronik Fuarı - Ekim 2024
- Lift Expo İtalya - Aralık 2024
- **Yurt dışı tanıtım çalışmalarısıyla 3 kıtada 8 ülkede 100.000+ kişiye doğrudan erişim sağladık.**
- EAC, AB Modül B, Modül H, AB Tasarım gibi uluslararası sertifikalarla küresel pazarda rekabet gücümüzü artırdık.
- "Türkiye'nin Asansörü" sloganıyla, sürdürülebilir kalkınma hedeflerine uygun yerli üretim stratejisini küresel pazarda tanıttık.
- Elevator World dergisinin Avrupa, Orta Doğu ve Türkiye baskılarına, yıllık anlaşmalar ile periyodik olarak, EKA ile ilgili gelişmeler ve ürünlerimiz hakkında, ayrıca katıldığımız fuarlarımız ile ilgili duyurular yaparak yurtdışı pazarlama faaliyetlerimizi yürüttük.

Genel Müdür'ün
Mesajı

Giriş ve
Genel Bilgiler

Sürdürülebilirlik
Stratejisi

Çevresel
Sürdürülebilirlik

Sosyal
Sürdürülebilirlik

**Ekonomik
Sürdürülebilirlik**

Etik İlkeler ve
Davranış Kuralları

Yıllık Performans
Göstergeleri

Sonuç ve
Değerlendirme

Tablolar

EKA

— EMLAK KONUT ASANSÖR SİSTEMLERİ SAN. VE TİC. A.Ş. —
EMLAK KONUT GYO A.Ş. KURULUSUDUR

Genel Müdür'ün
Mesajı

Giriş ve
Genel Bilgiler

Sürdürülebilirlik
Stratejisi

Çevresel
Sürdürülebilirlik

Sosyal
Sürdürülebilirlik

**Ekonomik
Sürdürülebilirlik**

Etik İlkeler ve
Davranış Kuralları

Yıllık Performans
Göstergeleri

Sonuç ve
Değerlendirme

Tablolar

EKA

— EMLAK KONUT ASANSÖR SİSTEMLERİ SAN. VE TİC. A.Ş. —
EMLAK KONUT GYO A.Ş. KURULUSUDUR

Yatırımlar ve Yenilikçilik

Endüstri 4.0 altyapısına sahip modern makine parkurumuz mevcuttur.

- Dijital yönetim platformu: **QDMS, EKA-SYS (Saha Yönetim Sistemi) ve HSE Plus** yazılımları ile montaj, kalite, iş güvenliği, servis ve saha takibimizi dijitalleştirdik.
- **Ar-Ge Merkezi Ünvanı:** Kasım 2022 itibarıyla Sanayi ve Teknoloji Bakanlığı tarafından onaylandı.

Sürekli inovasyon hedefiyle geliştirilen projeler:

- EKA-BULUT (Takip Sistemi)
- EKA-TASARIM, EKA-EKRAN, EKA-SMART

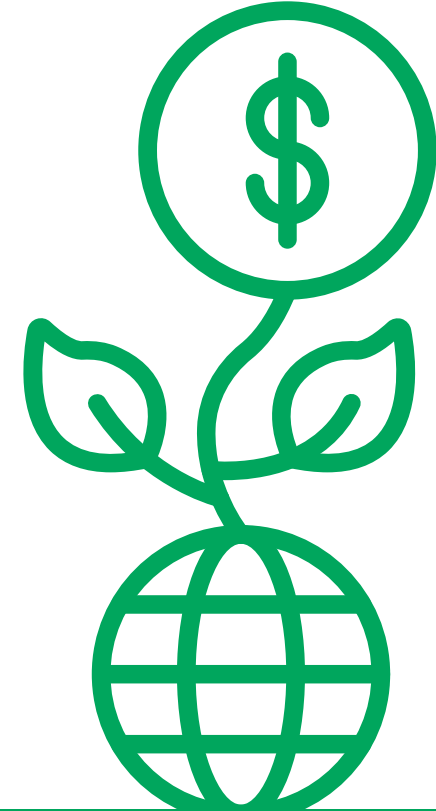
Risk ve Fırsat Yönetimi

- Enerji maliyetlerinin azaltılması için, **GES yatırımıyla maliyet avantajı** sağladık.
- Tedarik zincirinde yaşanabilecek aksaklıklara karşı, **yerli üretim ağı ve alternatif tedarikçiler** ile esneklik geliştirdik.
- **Yüksek yerlilik oranı**, döviz kuru ve ithalat baskılarına karşı dayanıklılık kazandırdı.

Teknik personel yetiştirme, eğitim ve sertifikalandırma süreçleri ile iş gücünün sürdürülebilirliğini sağladık.

Orta Vadeli Hedef:

- %20 üretim artışı ve en az 70 yeni proje hedefi
- Avrupa ve Orta Doğu pazarlarında bayi ve çözüm ortağı ağının genişletilmesi
- İleri otomasyon, dijital ikiz, yapay zekâ ile destekli üretim planlaması yatırımları



Ar-Ge ve İnovasyon

(GRI 3-3, GRI 201-2, GRI 203)

EKA olarak, sürdürülebilir kalkınmanın temel taşlarından biri olan Ar-Ge ve inovasyonu stratejik öncelik olarak konumlandırmakta; ürün geliştirme, dijitalleşme, otomasyon ve enerji verimliliği alanlarında sürekli gelişimi hedeflemekteyiz.

Ar-Ge Merkez Yapılanması

- **Kasım 2022** itibarıyla T.C. Sanayi ve Teknoloji Bakanlığı onaylı **Ar-Ge Merkezi** unvanı alındı.
- Ar-Ge departmanı; tasarım mühendisliği, ürün geliştirme, elektronik sistemler ve yazılım alanlarında uzman mühendislerden oluşmaktadır.
- Tasarım, prototipleme, test ve validasyon süreçlerinin tamamı şirket bünyesinde gerçekleştirilmektedir.

Geliştirilen Ürün ve Sistemler

- **R2 Serisi:** Daha az enerjiyle daha yüksek performans sağlayan, çevre dostu, modüler ve akıllı kontrol sistemleri ile donatılmış yeni nesil asansör çözümüdür.
- **EKA-TASARIM:** BIM ve CAD uyumlu sistemlerle projelere özel konfigürasyonların simülasyonlarla modellenmesi sağlanmaktadır.
- **EKA-EKRAN:** Kullanıcı bilgilendirme, reklam yayını ve yönlendirme özellikleriyle kat bazlı ekran çözümleri.
- **EKA-SMART:** IoT tabanlı, uzaktan arıza bildirim ve performans izleme sistemidir.
- **EKA-BULUT:** Dijital saha izleme ve süreç yönetimi uygulamasıdır (bakım, kurulum, kalite kontrol takibi entegre şekilde yapılır).

Endüstri 4.0 ve Dijitalleşme Yatırımları

EKA, akıllı üretim sistemlerine entegre dijital dönüşüm altyapısını kurmuştur:

- **Otomatik panel üretim ve robotik kaynak sistemleri** ile manuel hatlardan dijital kontrollü üretime geçiş yapılmıştır.
- Ar-Ge destekli üretim çizimleri sayesinde, hata oranı düşürülmüş, üretim süresi kısaltılmış, fire azaltılmıştır.
- Süreç verileri dijital ortamda izlenebilir ve optimize edilebilir hale getirilmiştir.

İleri Teknoloji Yatırımları ve İş Birlikleri

- **EKA Test Kulesi** ile prototip ürünler gerçek koşullarda test edilmektedir.
- Üniversite iş birlikleri, teknik eğitim desteği, sanayi danışmanlıkları ile bilgi transferi desteklenmektedir.
- EKA, hem iç pazarda hem de uluslararası alanda Ar-Ge tabanlı ürünleriyle teknoloji tedarikçisi konumundadır.

Sürdürülebilir Kalkınma ile Bağlantı

- Geliştirilen akıllı kontrol sistemleri ve optimize enerji çözümleri sayesinde **enerji verimliliği (SDG 7)** sağlanmakta; karbon salınımı azaltılmaktadır. **(SDG 13)**.
- Dijital sistemlerle **İş Sağlığı ve Güvenliği ve Çevre (SDG 8)** riskleri azaltılmakta, daha güvenli bir çalışma ortamı sağlanmaktadır.
- Yerli üretim odaklı teknoloji geliştirme ile **endüstriyel inovasyon ve altyapı (SDG 9)** güçlendirilmektedir.

Genel Müdür'ün
Mesajı

Giriş ve
Genel Bilgiler

Sürdürülebilirlik
Stratejisi

Çevresel
Sürdürülebilirlik

Sosyal
Sürdürülebilirlik

**Ekonomik
Sürdürülebilirlik**

Etik İlkeler ve
Davranış Kuralları

Yıllık Performans
Göstergeleri

Sonuç ve
Değerlendirme

Tablolar

EKA

— EMLAK KONUT ASANSÖR SİSTEMLERİ SAN. VE TİC. A.Ş. —
EMLAK KONUT GYO A.Ş. KURULUSUDUR



Genel Müdür'ün
Mesajı

Giriş ve
Genel Bilgiler

Sürdürülebilirlik
Stratejisi

Çevresel
Sürdürülebilirlik

Sosyal
Sürdürülebilirlik

**Ekonomik
Sürdürülebilirlik**

Etik İlkeler ve
Davranış Kuralları

Yıllık Performans
Göstergeleri

Sonuç ve
Değerlendirme

Tablolar

EKA

— EMLAK KONUT ASANSÖR SİSTEMLERİ SAN. VE TİC. A.Ş. —
EMLAK KONUT GYO A.Ş. KURULUSUDUR

Sürdürülebilir Ürün ve Hizmetler

(GRI 3-3, GRI 301: Malzeme, GRI 302: Enerji,
GRI 416: Müşteri Sağlığı ve Güvenliği)

EKA, sürdürülebilir kalkınma vizyonunu yalnızca üretim süreçlerine değil, ürün ve hizmetlerinin tamamına entegre etmeyi amaçlamaktadır. Bu kapsamda geliştirilen ürünler, enerji verimliliği, modüler yapı, geri dönüştürülebilir malzeme kullanımı ve kullanıcı güvenliği açısından sürdürülebilirlik kriterlerini karşılayacak şekilde tasarlanmaktadır.

Ürünlerde Enerji Verimliliği

- **R2 Serisi Asansörler**, düşük enerji tüketimi sağlayan, optimize edilmiş sürücü sistemleri ve akıllı kontrol algoritmalarıyla donatılmıştır.
- Stand-by modlarında minimum enerji tüketimi sağlayan yazılım mimarisi uygulanmıştır.
- **LED aydınlatma sistemleri**, motor verimliliği ve frenleme sırasında enerji geri kazanım çözümleri ile ürünler sınıfının en düşük karbon ayak izine sahiptir.

Modülerlik ve Geri Dönüşüm

- Tüm ürünler modüler olarak tasarlanmakta, montaj ve demontaj süreçlerinde **daha az enerji ve kaynak** gerektirmektedir.
- Kullanılan malzemelerin büyük çoğunluğu (çelik, alüminyum, bakır) geri dönüştürülebilir özellikte olup, üretim sırasında atık miktarı minimum düzeyde tutulmaktadır.

- Ürünlerin kullanım ömrü sonunda geri dönüşüme uygunluk derecesi değerlendirilmekte, bu bilgiler müşterilere sunulmaktadır.

Dijital Servisler ve Uzaktan İzleme

- **EKA-BULUT** ve **EKA-SMART** sistemleri sayesinde asansörlerin bakım, arıza ve performans verileri dijital ortamda izlenmekte, bu sayede **önleyici bakım yapılmakta** ve servis kaynaklarının daha etkin kullanımı sağlanmaktadır.
- Uzaktan müdahale ile arıza süresi azaltılarak **enerji ve zaman tasarrufu** elde edilmektedir.

Müşteri Sağlığı ve Güvenliği

- Tüm ürünlerde CE işareti, EN 81-20/50 standart uyumluluğu, ISO 25745 enerji verimlilik sınıflandırması gibi sertifikasyon kriterleri karşılanmaktadır.
- Yangın, deprem ve acil durum senaryoları için **gelişmiş kurtarma sistemleri ve acil haberleşme çözümleri** bulunmaktadır.
- **Engelli erişimine uygunluk**, sesli bildirim sistemleri ve hijyen temelli temas sensörlü butonlar ile kullanıcı sağlığına odaklanılmıştır.

Sürdürülebilir Tedarik Zinciri ve Lojistik

(GRI 3-3, GRI 308: Çevresel Tedarikçi Değerlendirmesi,
GRI 414: Sosyal Tedarikçi Değerlendirmesi)

EKA, sürdürülebilirlik yaklaşımını yalnızca kendi üretim tesisleriyle sınırlı tutmayıp, tüm tedarik zinciri ve lojistik operasyonlarına da entegre etmektedir. Bu doğrultuda, çevresel ve sosyal etki kriterlerini göz önünde bulundurarak tedarikçi seçimi, değerlendirme ve geliştirme süreçleri yürütülmektedir.

Yerli ve Sorumlu Tedarik

- Tedarikçilerin yaklaşık %85'i yerli üreticilerden seçilmekte; böylece yerel ekonomi desteklenmekte ve lojistik kaynaklı karbon emisyonları azaltılmaktadır.
- Kritik Tedarikçiler; Kalite, Çevre, İş Sağlığı ve Güvenliği politikalarına uyum açısından, yılda en az bir kez değerlendirme sürecine tabi tutulmaktadır.
- Yeni tedarikçi seçiminde ISO 9001, ISO 14001, ISO 45001 belgeleri ve sosyal uygunluk kriterleri sorgulanmaktadır.
- Ürünlerin kullanım ömrü sonunda geri dönüşüme uygunluk derecesi değerlendirilmekte, bu bilgiler müşterilere sunulmaktadır.



Genel Müdür'ün
Mesajı

Giriş ve
Genel Bilgiler

Sürdürülebilirlik
Stratejisi

Çevresel
Sürdürülebilirlik

Sosyal
Sürdürülebilirlik

**Ekonomik
Sürdürülebilirlik**

Etik İlkeler ve
Davranış Kuralları

Yıllık Performans
Göstergeleri

Sonuç ve
Değerlendirme

Tablolar

EKA

— EMLAK KONUT ASANSÖR SİSTEMLERİ SAN. VE TİC. A.Ş. —
EMLAK KONUT GYO A.Ş. KURULUSUDUR

Genel Müdür'ün
Mesajı

Giriş ve
Genel Bilgiler

Sürdürülebilirlik
Stratejisi

Çevresel
Sürdürülebilirlik

Sosyal
Sürdürülebilirlik

**Ekonomik
Sürdürülebilirlik**

Etik İlkeler ve
Davranış Kuralları

Yıllık Performans
Göstergeleri

Sonuç ve
Değerlendirme

Tablolar

EKA

— EMLAK KONUT ASANSÖR SİSTEMLERİ SAN. VE TİC. A.Ş. —
EMLAK KONUT GYO A.Ş. KURULUSUDUR

Gerı Kazanım ve Atık Azaltımđ

- Lojistik süreçlerde **geri dönüştürülebilir ambalaj kullanımı** teşvik edilmekte, tek kullanımlık plastik malzeme kullanımı minimize edilmektedir.
- Teslimatlarda **optimize rota ve yükleme planlaması** uygulanarak yakıt tüketimi ve taşıma kaynaklı emisyonlar azaltılmaktadır.
- Sevkiyat sonrası iade edilen metal sandık, palet ve taşıma kutuları yeniden kullanılarak döngüsel ekonomiye katkı sağlanmaktadır.

Dijital Lojistik Takibi

- Tedarik süreçleri ve teslimat aşamaları **dijital olarak izlenmekte** ve ERP sistemine entegre edilmiştir.
- Malzeme giriş kontrolleri dijital ortamda kaydedilmekte, böylece **izlenebilirlik ve denetlenebilirlik artırılmaktadır**.
- Böylece, kağıt kullanımı gerektiren süreçler azaltılarak, operasyonlar dijital kontrol, onay ve arşivleme süreçleri ile yönetilmeye başlanmıştır.

Tedarikçi Geliştirme ve Eğitim

- Stratejik tedarikçilerle teknik eğitimler, denetim öncesi iyileştirme görüşmeleri ve sürdürülebilirlik bilgilendirme toplantıları düzenlenmektedir.
- Gelişmekte olan tedarikçilere teknik Ar-Ge ve Kalite desteği verilerek **uzun vadeli iş birlikleri güçlendirilmektedir**.



Maliyet Yönetimi ve Verimlilik

(GRI 201: Ekonomik Performans, GRI 203: Dolaylı Ekonomik Etkiler)

EKA, sürdürülebilir kalkınma hedefleri doğrultusunda sadece çevresel ve sosyal değil, aynı zamanda **ekonomik sürdürülebilirliği** de öncelikli hedef olarak benimsemiştir. Bu doğrultuda maliyet yönetimi, kaynak verimliliği ve dijital dönüşüm uygulamalarıyla operasyonel etkinlik sürekli olarak geliştirilmektedir. Firmamızda yatırım teşvik belgemiz ve Ar-Ge belgemiz mevcuttur.

Yerli ve Sorumlu Tedarik

- Tedarikçiler öncelikli olarak yerli üreticilerden seçilmekte; böylece **yerel ekonomi desteklenmekte ve lojistik kaynaklı karbon emisyonları azaltılmaktadır**.
- Kritik Tedarikçiler; Kalite, Çevre, İş Sağlığı ve Güvenliği politikalarına uyum açısından, **yılda en az bir kez değerlendirme sürecine** tabi tutulmaktadır.
- Yeni tedarikçi seçiminde ISO 9001, ISO 14001, ISO 45001 belgeleri ve sürdürülebilirlik kriterleri sorgulanmaktadır.

Enerji Verimliliği ile Maliyet Avantajı

- 2024 yılı itibarıyla EKA, **toplam elektrik tüketiminin %95'ini** kendi GES (Güneş Enerjisi Santrali) ile karşılamıştır.
- Fazla üretim şebekeye aktarılarak, hem çevresel hem de ekonomik katkı sağlanmış; enerji maliyetleri önemli ölçüde düşürülmüştür.
- GES yatırımı sayesinde amortisman süresi kısalmış ve enerji piyasasındaki dalgalanmalardan etkilenme riski azaltılmıştır.

Dijitalleşme ile Operasyonel Verimlilik

- EKA-SYS** dijital platformumuz üretim, kalite kontrol, bakım ve kurulum süreçlerini entegre şekilde izlememizi sağlamaktadır. Bu entegrasyon, operasyonlarımızı hızlandırarak zaman kaybını minimuma indirmekte ve montaj sürecini müşterilerimiz için daha öngörülebilir hale getirmektedir.
- Nesnelerin İnterneti tabanlı **EKA-Bulut** izleme sistemlerimiz sayesinde asansör bileşenlerinde kritik veriler anlık takip edilerek olası arızalar önceden tespit edilmekte ve önleyici bakım yaklaşımıyla kesintiler engellenmektedir.
- ERP sistemine entegre dijital tedarik ve lojistik süreçleri ile envanter kontrolü optimize edilmiştir.

Yalın Üretim ve Süreç İyileştirmeleri

- Otomatik sac işleme, lazer kesim ve robotik kaynak sistemleri sayesinde üretim süresinde %20'ye varan tasarruf sağlanmıştır.
- Fire oranları azaltılmış**, malzeme kullanımında etkinlik sağlanmıştır.
- Ürün modülerliği sayesinde kurulum ve sevkiyat süresi kısaltılmış, saha personeli ve montaj maliyetleri düşürülmüştür.

Finansal ve Stratejik Planlama

- Yatırım kararları karbon ayak izi, amortisman süresi ve dijital etki analizleri ile desteklenmektedir. Ayrıca yatırımın geri dönüş süresi ve maliyet avantajları da dikkate alınmaktadır.
- Maliyet ve risk analizlerine dayalı **çok yönlü bütçeleme** uygulamaları yürütülmekte, mali performansın sürdürülebilirliği sağlanmaktadır.

Genel Müdür'ün
Mesajı

Giriş ve
Genel Bilgiler

Sürdürülebilirlik
Stratejisi

Çevresel
Sürdürülebilirlik

Sosyal
Sürdürülebilirlik

**Ekonomik
Sürdürülebilirlik**

Etik İlkeler ve
Davranış Kuralları

Yıllık Performans
Göstergeleri

Sonuç ve
Değerlendirme

Tablolar

EKA

— EMLAK KONUT ASANSÖR SİSTEMLERİ SAN. VE TİC. A.Ş. —
EMLAK KONUT GYO A.Ş. KURULUSUDUR

Genel Müdür'ün
Mesajı

Giriş ve
Genel Bilgiler

Sürdürülebilirlik
Stratejisi

Çevresel
Sürdürülebilirlik

Sosyal
Sürdürülebilirlik

Ekonomik
Sürdürülebilirlik

**Etik İlkeler ve
Davranış Kuralları**

Yıllık Performans
Göstergeleri

Sonuç ve
Değerlendirme

Tablolar

EKA

— EMLAK KONUT ASANSÖR SİSTEMLERİ SAN. VE TİC. A.Ş. —
EMLAK KONUT GYO A.Ş. KURULUSUDUR

Etik İlkeler ve Davranış Kuralları - İK

(GRI 206: Rekabet Davranışı, GRI 2-24, GRI 2-26)

EKA, kamu güvencesi ile kurulmuş bir kuruluş olarak faaliyetlerinde şeffaflık, dürüstlük, adalet ve toplumsal sorumluluk ilkelerini temel alır. Etik değerler; çalışan ilişkilerinden iş ortaklıklarına, kamuya açıklamalardan müşteri ilişkilerine kadar tüm süreçlerde rehber niteliğindedir.

Kurumsal Etik

- EKA'da tüm çalışanlar, yöneticiler ve tedarikçiler için geçerli olan Şirket Görev, Yetki ve Sorumluluk ile Personel ve Disiplin Yönetmeliği yazılı olarak tanımlanmış ve çalışanlara duyurulmuştur.
- Bu kurallar; çıkar çatışmasından rüşvet ve yolsuzlukla mücadele, bilgi güvenliğinden işyeri saygı ortamına kadar geniş bir çerçeveyi kapsar.
- Tüm yeni çalışanlar işe başlarken bu kurallar hakkında bilgilendirilir ve yazılı onayları alınır.

Uygulama ve Gözetim

- Etik ilkelere uyum, **Hukuk ve İnsan Kaynakları birimlerinin ortak sorumluluğu** altında izlenmektedir.
- Çalışanların karşılaştıkları etik dışı durumları anonim olarak bildirebilecekleri güvenli iletişim kanalları bulunmaktadır.
- Kurallara aykırı davranışlar disiplin süreçleri kapsamında değerlendirilmekte; objektif soruşturma süreçleri işletilmektedir.

İş Etiği ve Rekabet

- EKA, kamu kuruluşu kimliğiyle **adil rekabet ilkesini** benimser; tüm paydaşlara karşı eşit mesafede durur.
- Ürün fiyatlandırma, tedarikçi seçimi ve kamu ihalelerine katılım gibi alanlarda etik standartlar titizlikle uygulanır.
- Rakip firmalarla yasa dışı bilgi paylaşımı, fiyat anlaşmaları veya gizli iş birlikleri kesinlikle yasaktır.

Sosyal Adalet ve İnsan Hakları

- İş yerinde **ayrımcılık, mobbing, taciz ve zorlayıcı uygulamalara** kesinlikle müsamaha gösterilmez.
- Fırsat eşitliği temel ilke olarak benimsenir; işe alım, terfi, ücretlendirme ve eğitim gibi tüm İK süreçleri liyakat esasıyla yürütülür.
- Uluslararası insan hakları normlarına ve ulusal mevzuata uyum, EKA'nın temel taahhüdüdür.

Çalışan Memnuniyeti ve Gelişimi

(GRI 401: İstihdam, GRI 404: Eğitim ve Öğretim,
GRI 405: Çeşitlilik ve Eşit Fırsatlar)

EKA, sürdürülebilir kalkınmanın insan kaynağı ile mümkün olduğuna inanır. Bu doğrultuda çalışanların mutluluğu, gelişimi ve kuruma bağlılığı stratejik bir öncelik olarak ele alınmakta; çalışan odaklı insan kaynakları politikaları uygulanmaktadır.

Katılımcı İnsan Kaynakları Yönetimi

- **Yıllık memnuniyet anketleri**, öneri sistemleri ve iç iletişim toplantıları ile çalışanların kuruma yönelik algısı ve beklentileri düzenli olarak ölçülmektedir.
- Elde edilen veriler, İK stratejilerinin şekillendirilmesinde doğrudan kullanılmakta; çalışan önerileri teşvik edilmektedir.
- 2024 yılında memnuniyet anketlerine katılım %82 oranında gerçekleşmiş, sonuçlar birimlerle paylaşılmış ve iyileştirme aksiyonları tanımlanmıştır.

Eğitim ve Gelişim Faaliyetleri

- Her pozisyon için yıllık **bireysel gelişim planları** oluşturulmakta ve eğitim bütçesi buna göre planlanmaktadır.
- 2024 yılında çalışanlara toplam **1.200 saat** teknik ve kişisel gelişim eğitimi verilmiştir.
- İç kaynaklı teknik eğitimlerin yanı sıra, **üniversite iş birliğiyle mesleki sertifika programları** desteklenmiştir.
- Yeni başlayan personel için oryantasyon programı ve “usta-çırak eşleştirmesi” sistemi uygulanmaktadır.

Yetenek Yönetimi ve Kariyer Planlama

- Performans değerlendirme sistemi, nitelik bazlı hedefler ve yetkinlik kriterleri üzerinden yapılmakta; sonuçlara göre kariyer gelişimi desteklenmektedir.
- Yetkin çalışanlara yönelik **liderlik geliştirme ve rotasyon programları** uygulanmakta, iç terfi politikası teşvik edilmektedir.
- Nitelikli insan gücünü kuruma kazandırmak amacıyla staj programları ve üniversite-sanayi iş birlikleri yürütülmektedir.

Çeşitlilik ve Eşit Fırsatları

- EKA, işe alım ve istihdam süreçlerinde toplumsal cinsiyet eşitliği, yaş, engellilik durumu ve etnik köken ayrımı gözetmeden eşit fırsatlar sunar.
- Engelli istihdamı ve iş ortamında erişilebilirlik, mevzuatla uyumlu olarak uygulanmaktadır.

Genel Müdür'ün
Mesajı

Giriş ve
Genel Bilgiler

Sürdürülebilirlik
Stratejisi

Çevresel
Sürdürülebilirlik

Sosyal
Sürdürülebilirlik

Ekonomik
Sürdürülebilirlik

**Etik İlkeler ve
Davranış Kuralları**

Yıllık Performans
Göstergeleri

Sonuç ve
Değerlendirme

Tablolar

EKA

— EMLAK KONUT ASANSÖR SİSTEMLERİ SAN. VE TİC. A.Ş. —
EMLAK KONUT GYO A.Ş. KURULUSUDUR

Genel Müdür'ün
Mesajı

Giriş ve
Genel Bilgiler

Sürdürülebilirlik
Stratejisi

Çevresel
Sürdürülebilirlik

Sosyal
Sürdürülebilirlik

Ekonomik
Sürdürülebilirlik

**Etik İlkeler ve
Davranış Kuralları**

Yıllık Performans
Göstergeleri

Sonuç ve
Değerlendirme

Tablolar



— EMLAK KONUT ASANSÖR SİSTEMLERİ SAN. VE TİC. A.Ş. —
EMLAK KONUT GYO A.Ş. KURULUSUDUR

Bilgi Güvenliği ve KVKK Uyumu - BT

(GRI 418: Müşteri Gizliliği, GRI 2-23, GRI 2-27)

EKA, dijitalleşme süreçlerinde bilgi güvenliği ve kişisel verilerin korunmasını temel öncelik olarak kabul eder. Tüm bilişim altyapısı, hem müşterilerin hem de çalışanların bilgilerinin bütünlüğünü, gizliliğini ve erişilebilirliğini sağlamak üzere yapılandırılmıştır. Bu çerçevede 6698 sayılı **Kişisel Verilerin Korunması Kanunu (KVKK)** ve uluslararası bilgi güvenliği ilkelerine uyum esastır.

Bilgi Güvenliği Altyapısı

- EKA'nın tüm dijital verileri, güvenlik protokolleri ile korunan **yerel veri merkezlerinde yedekli biçimde** saklanmaktadır.
- Sunucular ve iş istasyonları, **yetkilendirme sistemi**, antivirüs yazılımları ve ağ güvenliği duvarları (firewall) ile korunmaktadır.
- Bilgi sistemlerine erişim rollere göre sınırlandırılmış; kullanıcıların tüm hareketleri sistemsel olarak loglanmaktadır.
- Dış saldırılara karşı düzenli olarak **penetrasyon testleri ve güvenlik açıkları analizleri** yapılmaktadır.

KVKK Uyum Süreci

- Kişisel veri işleme envanteri oluşturulmuş, **veri sorumlusu sicil kaydı (VERBİS)** tamamlanmıştır.
- Çalışan, müşteri ve tedarikçilerin kişisel verileri yalnızca açık rızaları ve yasal zorunluluklar çerçevesinde işlenmektedir.
- Tüm birimlerde KVKK farkındalık eğitimleri gerçekleştirilmiş; süreç sahiplerine özel sorumluluklar tanımlanmıştır.
- Kişisel verilerin işleme amacı, süresi, aktarım koşulları ve silinme prosedürleri kurum içi politika haline getirilmiştir.

Dijital Platformlarda Güvenlik

- EKA-BULUT ve EKA-SMART** gibi dijital platformlarda kullanıcı verileri SSL sertifikalı bağlantılarla korunmakta; veri aktarımı sırasında şifreleme (encryption) uygulanmaktadır.
- Kullanıcılar yalnızca gerekli verilere erişebilecek şekilde yetkilendirilmekte, sistemde iki aşamalı kimlik doğrulama desteği yer almaktadır.
- Müşteri verileri üçüncü şahıslarla paylaşılmamakta; yalnızca yasal talepler doğrultusunda sınırlı erişim sağlanmaktadır.

Sürekli İzleme ve İyileştirme

- Bilgi güvenliği, iç denetim süreçleri kapsamında düzenli olarak gözden geçirilmekte; **anlık müdahale ve olay yönetimi planları** güncellenmektedir.
- Olağanüstü durumlar için veri kurtarma ve iş sürekliliği planları hazırlanmıştır.
- 2024 yılı içinde sistem kesintileri minimum düzeyde tutulmuştur.

Risk Yönetimi ve İç Kontrol

Kalite (GRI 2-23, GRI 2-25, GRI 2-26, GRI 3-3)

EKA, sürdürülebilirlik hedeflerini güvence altına alabilmek için tüm faaliyet alanlarında **risk tabanlı yönetim sistemini** esas alır. Süreç temelli kalite yönetim sistemi kapsamında kurulan iç kontrol mekanizmaları; stratejik, operasyonel, çevresel, mali ve uyum risklerini kapsayacak şekilde yapılandırılmıştır.

Entegre Yönetim Sistemi Yaklaşımı

- EKA, **ISO 9001, ISO 14001, ISO 45001** yönetim sistemlerini entegre biçimde uygulamakta; tüm süreçlerde risk değerlendirme modülleri bulunmaktadır.
- Her süreç için belirlenmiş olan **Süreç Sahipleri**, riskleri tanımlar, değerlendirir ve aksiyon planları oluşturur.
- Risk yönetimi performansı, **YGG (Yönetimin Gözden Geçirilmesi)** toplantılarında izlenir ve üst yönetime raporlanır.

İç Kontrol Faaliyetleri

- Kritik süreçler için **kontrol noktaları ve kontrol sıklıkları** belirlenmiş, süreç kartları hazırlanmıştır.

- İç denetim programları** kapsamında tüm bölümler periyodik olarak denetlenmekte, uygunsuzluklar için düzeltici önleyici faaliyetler (DÖF) uygulanmaktadır.
- Tüm iç kontrol kayıtları dijital ortamda saklanmakta ve izlenebilirlik sağlanmaktadır.

Sürdürülebilirlik Perspektifinden Risk Yönetimi

- Enerji verimliliği, karbon salınımı, İş Sağlığı ve Güvenliği gibi sürdürülebilirlik alanlarında **özel risk matrisi** oluşturulmuştur.
- Olası çevresel veya sosyal olumsuzlukların önlenmesi için **önleyici stratejiler** geliştirilmiş, bu riskler stratejik hedeflerin içine entegre edilmiştir.
- Tüm sürdürülebilirlik göstergeleri için izleme-performans mekanizması oluşturularak sapmalar erken aşamada tespit edilmektedir.

Kurumsal Risk Alanları

RİSK TÜRÜ	ÖRNEK RİSKLER
Stratejik Riskler	Rekabet baskısı, yatırım önceliklerinde kaymalar
Operasyonel Riskler	Tedarik zinciri aksamaları, makine arızaları, yetkin insan kaynağı azlığı
Finansal Riskler	Enerji ve hammadde maliyetlerindeki dalgalanma, döviz kuru riski
Yasal-Uyum Riskleri	CE/EN sertifikasyon uygunsuzluğu, KVKK ihlalleri
Çevresel Riskler	Atık yönetimi hataları, karbon emisyon hedef sapmaları



Genel Müdür'ün
Mesajı

Giriş ve
Genel Bilgiler

Sürdürülebilirlik
Stratejisi

Çevresel
Sürdürülebilirlik

Sosyal
Sürdürülebilirlik

Ekonomik
Sürdürülebilirlik

**Etik İlkeler ve
Davranış Kuralları**

Yıllık Performans
Göstergeleri

Sonuç ve
Değerlendirme

Tablolar

EKA

— EMLAK KONUT ASANSÖR SİSTEMLERİ SAN. VE TİC. A.Ş. —
EMLAK KONUT GYO A.Ş. KURULUSUDUR

Genel Müdür'ün
Mesajı

Giriş ve
Genel Bilgiler

Sürdürülebilirlik
Stratejisi

Çevresel
Sürdürülebilirlik

Sosyal
Sürdürülebilirlik

Ekonomik
Sürdürülebilirlik

**Etik İlkeler ve
Davranış Kuralları**

Yıllık Performans
Göstergeleri

Sonuç ve
Değerlendirme

Tablolar

EKA

— EMLAK KONUT ASANSÖR SİSTEMLERİ SAN. VE TİC. A.Ş. —
EMLAK KONUT GYO A.Ş. KURULUSUDUR

Sürdürülebilir Tedarik Politikası - Kalite / Satın Alma

(GRI 3-3, GRI 204: Yerel Tedarik, GRI 308: Çevresel Tedarikçi Değerlendirmesi, GRI 414: Sosyal Tedarikçi Değerlendirmesi)

EKA, sürdürülebilir tedarik yaklaşımını ürün kalitesi, çevresel etki, yerli üretim desteği ve etik değerler ile birlikte ele alır. Tedarik süreci yalnızca mal ve hizmet temininden ibaret olmayıp, aynı zamanda uzun vadeli stratejik iş birlikleri, toplumsal katkı ve çevresel sorumluluğun da bir parçası olarak değerlendirilir.

Tedarikçi Seçim Kriterleri

- Tüm tedarikçilerden, ilgili ürün veya hizmet için kalite belgeleri (ISO 9001, CE, EN, vb.) ile birlikte **çevre ve iş güvenliği taahhütnameleri** alınmaktadır.
- Yeni tedarikçiler, kalite, teslimat sürekliliği, maliyet, çevresel uygunluk ve etik iş yapış ilkelerine göre **çok kriterli değerlendirme formu** ile analiz edilerek seçilmektedir.
- Onaylı tedarikçiler yılda en az bir kez performans açısından denetlenmekte; düşük puan alan tedarikçiler için iyileştirme süreci başlatılmaktadır.

Yerel ve Etik Tedarik

- Tedarikçilerimiz öncelikli olarak yerli firmalardan seçilmekte, bu sayede **lojistik kaynaklı karbon emisyonları** azaltılmakta ve ülke ekonomisine katkı sağlanmaktadır.
- Tedarik zincirinde **çocuk işçi çalıştırmama**, zorla çalıştırma yasağı, adil ücretlendirme ve iş güvenliği uygulamaları kontrol edilmektedir.
- Kritik tedarikçilerin Sürdürülebilirlik çalışmaları takip edilmektedir.

Çevresel ve Sosyal Etki Takibi

- Ambalaj atıkları, kimyasal kullanım ve malzeme geri dönüş-ürülebilirliği gibi çevresel parametreler tedarikçi değerlendirme kriterlerine dâhil edilmiştir.
- **Sürdürülebilir ürün tasarımı** kapsamında, modüler ve uzun ömürlü ürün bileşenleri sağlayan tedarikçiler tercih edilmektedir.
- Sosyal uygunluk açısından, tedarikçi firmaların İSG uygulamaları, yasal mevzuat uyumu ve çalışan hakları kontrol edilmektedir.

Dijital Tedarik Süreçleri ve İzlenebilirlik

- EKA'nın SAP sistemi ile tüm tedarik süreçleri dijitalleştirilmiş olup, **girdi kontrolü, tedarik performansı ve uygunsuzluk kayıtları** anlık izlenmektedir.
- Dijital sistem sayesinde tedarik zincirinde şeffaflık sağlanmakta, sürdürülebilirlik verileri sistem üzerinden raporlanabilir hale getirilmektedir.



Yıllık Performans Göstergeleri - Kalite

(GRI 3-3, GRI 2-22, GRI 301-306, GRI 401-405, GRI 201-203)

EKA, sürdürülebilirlik yönetim sistemini performans göstergeleri ile takip eder ve bu göstergeler ışığında sürekli iyileştirme süreçlerini yürütür. 2024 yılı boyunca izlenen ve raporlanan temel performans göstergeleri aşağıda çevresel, sosyal ve yönetim (ESG) ekseninde sınıflandırılmıştır:



Çevresel Performans Göstergeleri

GÖSTERGE	2024 VERİSİ	NOTLAR
Güneş Enerjisi ile Elektrik Üretimi	2.388.935,5 kWh	Üretimin %95'i öz tüketimi karşılamıştır
Elektrik Tüketimi	1.330.938,07 kWh	Üretim, tüketimi aşmıştır
Karbon Emisyonu (tCO ₂ e)	0 (elektrik) - Dolaylı düşük	Sıfır emisyonlu elektrik kullanımı
Geri Dönüştürülen Malzeme Oranı (%)	%60	Paketleme ve üretim artıkları dahil
Atık Yönetimi Uygunluk	%100	Yasal atık bertaraf prosedürlerine uyum

Genel Müdür'ün
Mesajı

Giriş ve
Genel Bilgiler

Sürdürülebilirlik
Stratejisi

Çevresel
Sürdürülebilirlik

Sosyal
Sürdürülebilirlik

Ekonomik
Sürdürülebilirlik

Etik İlkeler ve
Davranış Kuralları

**Yıllık Performans
Göstergeleri**

Sonuç ve
Değerlendirme

Tablolar

EKA

— EMLAK KONUT ASANSÖR SİSTEMLERİ SAN. VE TİC. A.Ş. —
EMLAK KONUT GYO A.Ş. KURULUSUDUR

Genel Müdür'ün
Mesajı

Giriş ve
Genel Bilgiler

Sürdürülebilirlik
Stratejisi

Çevresel
Sürdürülebilirlik

Sosyal
Sürdürülebilirlik

Ekonomik
Sürdürülebilirlik

Etik İlkeler ve
Davranış Kuralları

**Yıllık Performans
Göstergeleri**

Sonuç ve
Değerlendirme

Tablolar

EKA

— EMLAK KONUT ASANSÖR SİSTEMLERİ SAN. VE TİC. A.Ş. —
EMLAK KONUT GYO A.Ş. KURULUSUDUR

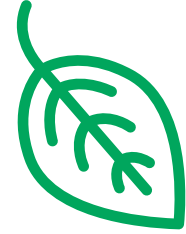
Sosyal Performans Göstergeleri

GÖSTERGE	2024 VERİSİ	NOTLAR
Eğitim Saati (Toplam)	1.200 Saat	Teknik ve kişisel gelişim eğitimleri
İş Sağlığı ve Güvenliği Eğitimi	%100 katılım	Tüm çalışanlar için zorunlu ve düzenli
Sosyal Sorumluluk Projelerine Katılım Oranı	%35	Gönüllü personel katılımı ile artışta

Kurumsal Performans Göstergeleri

GÖSTERGE	2024 VERİSİ	NOTLAR
Kalite Denetimi Sayısı	17 iç denetim	ISO 9001, 14001, 45001 dâhil
Tedarikçi Performans Değerlendirme Oranı	%100	Onaylı tedarikçiler yılda 1 kez değerlendirildi
İç Tetkiklerde Uygunsuzluk Oranı	%5	Önceki yıla göre %40 iyileşme
Müşteri Şikâyet Çözüm Süresi	Ortalama 3 iş günü	Hedeflenen sürede kapanma oranı %91
Dijitalleşen Süreç Oranı	%87	Üretim, bakım, kurulum ve servis süreçleri dahil

Bu göstergeler 2025 yılı hedeflerine temel teşkil ederken, sürdürülebilirlik stratejisinin izlenmesi ve yıllık YGG (Yönetimin Gözden Geçirmesi) toplantılarına da dayanak oluşturmaktadır.



2025 Yılı Sürdürülebilirlik Hedefleri

(GRI 3-3, GRI 2-22, SKA ile Hizalanmış Hedef Yapısı)

EKA, 2025 yılı için sürdürülebilirlik stratejisini; **çevresel etkiyi azaltmak, sosyal kapsayıcılığı artırmak ve yönetim performansını güçlendirmek** üzerine inşa etmiştir. Bu hedefler, hem şirket içi performans sistemlerine entegre edilmiş hem de uluslararası sürdürülebilirlik çerçeveleriyle (SKA/SDG, GRI) hizalanmıştır.

Çevresel Hedefler

HEDEF	2024 VERİSİ	2025 HEDEFİ
Yeşil Elektrik Kullanımı	%94,97	%100
ISO 14064-1 Karbon Ayak İzi doğrulama süreci	Hazır	Bağımsız doğrulama ile belge
Ambalaj atıklarının azaltılması	Başlangıç düzeyinde	%10 azalma
Dijital evrak oranı (kâğıt tüketiminin azaltılması)	%65	%80

Genel Müdür'ün Mesajı

Giriş ve Genel Bilgiler

Sürdürülebilirlik Stratejisi

Çevresel Sürdürülebilirlik

Sosyal Sürdürülebilirlik

Ekonomik Sürdürülebilirlik

Etik İlkeler ve Davranış Kuralları

Yıllık Performans Göstergeleri

Sonuç ve Değerlendirme

Tablolar

EKA

— EMLAK KONUT ASANSÖR SİSTEMLERİ SAN. VE TİC. A.Ş. —
EMLAK KONUT GYO A.Ş. KURULUSUDUR

Genel Müdür'ün
Mesajı

Giriş ve
Genel Bilgiler

Sürdürülebilirlik
Stratejisi

Çevresel
Sürdürülebilirlik

Sosyal
Sürdürülebilirlik

Ekonomik
Sürdürülebilirlik

Etik İlkeler ve
Davranış Kuralları

**Yıllık Performans
Göstergeleri**

Sonuç ve
Değerlendirme

Tablolar

EKA

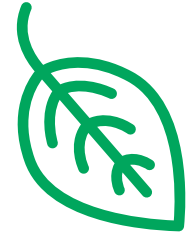
— EMLAK KONUT ASANSÖR SİSTEMLERİ SAN. VE TİC. A.Ş. —
EMLAK KONUT GYO A.Ş. KURULUSUDUR

Sosyal Hedefler

HEDEF	2024 VERİSİ	2025 HEDEFİ
Toplam eğitim saatinin artırılması	1.200 Saat	1.500 Saat
Teknik pozisyonlarda genç mühendis istihdamı	2 kişi	4 kişi
Sosyal sorumluluk projelerine katılım	%35	%50

Kurumsal ve Yönetişim Hedefleri

HEDEF	2024 VERİSİ	2025 HEDEFİ
Tüm tedarikçilerin sürdürülebilirlik taahhütnamesi ile kayıtlanması	%78	%100
Yıllık sürdürülebilirlik raporunun bağımsız inceleme sürecine alınması	İlk defa yayımlandı	Her sene yayımlanması
Bilgi güvenliği denetim süreci	İç değerlendirme	Harici denetim
Müşteri memnuniyeti şikâyet çözüm süresi	3 iş günü	2 iş günü ortalaması



Sonuç ve Değerlendirme

(GRI 2-22, GRI 3-3)

EKA olarak, 2024 yılı boyunca sürdürülebilirlik yönetimini; çevresel sorumluluk, sosyal kapsayıcılık ve kurumsal şeffaflık ilkeleri doğrultusunda sistematik bir yapıya kavuşturduk. Bu kapsamda;

- Güneş enerjisi üretim kapasitemiz sayesinde, tükettiğimiz elektriğin neredeyse tamamını kendi kaynağımızdan karşılayarak **karbon nötr bir üretim sürecine** katkı sağladık.
- ISO 14064-1 standardı kapsamında hazırlanan **sera gazı emisyon envanteri** ile çevresel etkimizi ölçülebilir hale getirdik.
- Kadın istihdam oranı, teknik pozisyonlarda çeşitlilik, sosyal sorumluluk projelerine katılım ve İş Sağlığı ve Güvenliği gibi alanlarda **insana değer veren bir kurumsal kültür** geliştirdik.
- Tüm birimlerin gönüllü katılımıyla yürütülen **Sürdürülebilirlik Komitesi**, SKA (Sürdürülebilir Kalkınma Amaçları) ile uyumlu hedeflerin belirlenmesinde ve izlenmesinde önemli rol oynadı.
- Müşteri memnuniyeti, kalite, verimlilik ve dijitalleşme alanlarında performans göstergeleri oluşturularak **kurumsal gelişim veriyeye dayalı hale getirildi**.

Sürdürülebilirliğin yalnızca çevresel değil aynı zamanda **toplumsal ve yönetsel sorumlulukların bütüncül bir ifadesi** olduğuna inanıyoruz; bu doğrultuda 2025 ve sonrası için aşağıdaki öncelikleri belirliyoruz:

Stratejik Önceliklerimiz:

- Karbon emisyonunu sürekli azaltan** ve dögüsel ekonomi ilkeleriyle çalışan bir üretim altyapısı,
- Kapsayıcı ve eşitlikçi bir iş yeri** kültürü ile çalışan bağlılığını artırmak,
- Sürdürülebilir ürün tasarımı** ile kaynak verimliliğini maksimize etmek,
- Tedarik zincirinde sürdürülebilirlik** farkındalığının artırılması,

Dijitalleşme ile birlikte **veri odaklı yönetim ve şeffaf raporlama** kapasitesini geliştirmek.

Bu rapor, EKA'nın sürdürülebilirlik alanındaki sorumluluklarını yerine getirme ve bu alanda şeffaflık ilkesini benimseme taahhüdünün bir yansımasıdır. Gelecek yıllarda da sürekli gelişim ve toplumsal fayda odağında sürdürülebilirlik performansımızı güçlendirmeyi hedefliyoruz.

Genel Müdür'ün
Mesajı

Giriş ve
Genel Bilgiler

Sürdürülebilirlik
Stratejisi

Çevresel
Sürdürülebilirlik

Sosyal
Sürdürülebilirlik

Ekonomik
Sürdürülebilirlik

Etik İlkeler ve
Davranış Kuralları

Yıllık Performans
Göstergeleri

**Sonuç ve
Değerlendirme**

Tablolar

EKA

— EMLAK KONUT ASANSÖR SİSTEMLERİ SAN. VE TİC. A.Ş. —
EMLAK KONUT GYO A.Ş. KURULUSUDUR

Genel Müdür'ün
Mesajı

Giriş ve
Genel Bilgiler

Sürdürülebilirlik
Stratejisi

Çevresel
Sürdürülebilirlik

Sosyal
Sürdürülebilirlik

Ekonomik
Sürdürülebilirlik

Etik İlkeler ve
Davranış Kuralları

Yıllık Performans
Göstergeleri

Sonuç ve
Değerlendirme

Tablolar



— EMLAK KONUT ASANSÖR SİSTEMLERİ SAN. VE TİC. A.Ş. —
EMLAK KONUT GYO A.Ş. KURULUSUDUR

Ek 3: GRI, SASB, CDP ve TCFD Uyum Değerlendirmesi

1. GRI

(Global Reporting Initiative) Uyumu

Bu rapor, GRI 2021 Evrensel Standartlarına göre yapılandırılmıştır ve 'GRI'ye Uyumlu' beyanı taşımaya uygundur. Başlıca uyumlu olduğu göstergeler şunlardır:

GRI KODU	Başlık / İçerik
GRI 2-1 / 2-22	Kurum Profili, Yönetişim, Strateji
GRI 3-3	Önemli Konuların Belirlenmesi
GRI 302, 305	Enerji ve Emisyon Performansı
GRI 401, 404, 405	İnsan Kaynakları ve Eğitim, Çeşitlilik
GRI 204, 308, 414	Sürdürülebilir Tedarik Zinciri
GRI 418	Bilgi Güvenliği

3. CDP

(Carbon Disclosure Project) Uyumu

CDP'nin özellikle İklim Değişikliği odaklı başlıklarına ilişkin uyumlu bölümler aşağıda listelenmiştir:

CDP Soru Seti	Rapor İçeriği
C2: İklimle İlgili Risk ve Fırsatlar	Risk Yönetimi, GES üretimi ve satış verisi
C3: İş Stratejisi	Yönetim beyanı, SKA uyumu
C5: Emisyon Hesaplama	ISO 14064-1 standardına göre doğrulama
C8: Enerji Tüketimi	Enerji tablosu - üretim ve tüketim verileri
C9: Emisyon Yoğunluğu	Üretim/tüketim oranları ile verimlilik

2. SASB

(Sustainability Accounting Standards Board) Uyumu

SASB çerçevesi sektörel odaklıdır. EKA'nın faaliyet alanı 'Electrical & Electronic Equipment' kategorisine en yakın olandır. Uyumlu başlıklar şunlardır:

SASB Konusu	Rapor Kapsamı
Enerji Yönetimi	GES üretimi, elektrik tüketim verileri
Emisyonlar ve İklim Yönetimi	ISO 14064 uyumlu sera gazı raporu
Ürün Yaşam Döngüsü ve Verimlilik	Sürdürülebilir ürün geliştirme yaklaşımı
Tedarik Zinciri Sürdürülebilirliği	Satın alma süreçleri, tedarikçi analizi
Ürün Kalitesi ve Güvenliği	Kalite yönetim sistemleri

4. TCFD


(Task Force on Climate-Related Financial Disclosures) Uyumu

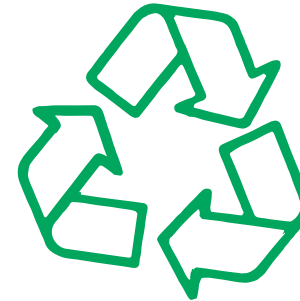
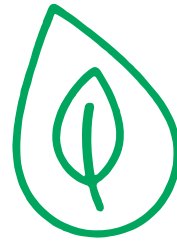
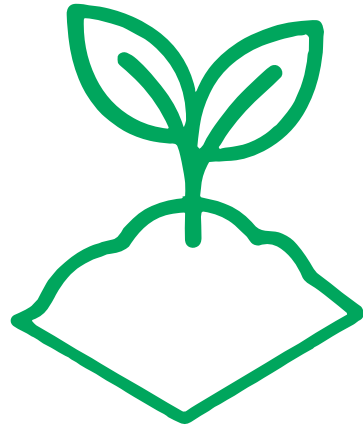
TCFD, iklim risklerinin yönetim ve strateji düzeyinde entegrasyonuna odaklanır. Raporun uyumlu olduğu 4 temel başlık:bölümler aşağıda listelenmiştir:

TCFD Kategorisi	Açıklama
Governance (Yönetişim)	Sürdürülebilirlik Komitesi, Genel Müdürlük onayı, risk iç kontrol yapısı
Strategy (Strateji)	SKA ile uyumlu uzun vadeli stratejik hedefler, enerji bağımsızlığı
Risk Management (Risk Yönetimi)	Risk yönetimi ve iç kontrol sistemleri, karbon riski farkındalığı
Metrics and Targets (Performans Göstergeleri)	Enerji tüketimi, emisyon yoğunluğu, üretim verimliliği göstergeleri

5. Uyum Özeti

TCFD, iklim risklerinin yönetim ve strateji düzeyinde entegrasyonuna odaklanır. Raporun uyumlu olduğu 4 temel başlık olarak bölümler aşağıda listelenmiştir:

Raporlama Çerçevesi	Uyum Durumu	Açıklama
GRI	 TAM UYUM	GRI 2021 Evrensel Standartlarına göre yazıldı
SASB	 KİSMİ UYUM	Temel başlıklarla eşleşme mevcut
CDP	 VERİ UYUMLU	Enerji ve emisyon verisi raporda yer alıyor
TCFD	 YAPISAL UYUMLU	Yönetim ve metrik yapısı mevcut



Genel Müdür'ün
Mesajı

Giriş ve
Genel Bilgiler

Sürdürülebilirlik
Stratejisi

Çevresel
Sürdürülebilirlik

Sosyal
Sürdürülebilirlik

Ekonomik
Sürdürülebilirlik

Etik İlkeler ve
Davranış Kuralları

Yıllık Performans
Göstergeleri

**Sonuç ve
Değerlendirme**

Tablolar

EKA

— EMLAK KONUT ASANSÖR SİSTEMLERİ SAN. VE TİC. A.Ş. —
EMLAK KONUT GYO A.Ş. KURULUSUDUR

Genel Müdür'ün
Mesajı

Giriş ve
Genel Bilgiler

Sürdürülebilirlik
Stratejisi

Çevresel
Sürdürülebilirlik

Sosyal
Sürdürülebilirlik

Ekonomik
Sürdürülebilirlik

Etik İlkeler ve
Davranış Kuralları

Yıllık Performans
Göstergeleri

Sonuç ve
Değerlendirme

Tablolar



— EMLAK KONUT ASANSÖR SİSTEMLERİ SAN. VE TİC. A.Ş. —
EMLAK KONUT GYO A.Ş. KURULUSUDUR

GRI Göstergeleri ile Uyum Tablosu

Rapor Bölümü	GRI Standardı	Açıklama
2.1 Stratejik Yaklaşım - Kalite	GRI 2-22	Sürdürülebilirliğe yaklaşım, yönetim beyanı
2.2 Sürdürülebilir Kalkınma Amaçları (SKA) ile Uyum	GRI 3-3	Konu bazlı yönetim yaklaşımı
3.1 Enerji Tüketimi ve Üretimi	GRI 302-1, 302-3	Enerji tüketimi ve enerji yoğunluğu
3.2 Emisyon Yönetimi	GRI 305-1, 305-2	Doğrudan ve dolaylı sera gazı emisyonları
3.3 Sera Gazı Hesaplamaları	GRI 305-4	Emisyon yoğunluğu ve birim başına emisyon
3.4 Atık ve Malzeme Yönetimi	GRI 306-2, 301-1	Atık türleri ve bertaraf yöntemleri, malzeme kullanımı
4.1 Sürdürülebilirlik Komite Yapısı	GRI 2-9, 2-12	Yönetim yapısı ve temsil
4.2 Sürdürülebilirlik Paydaş Katılımı	GRI 2-29, 3-3	Paydaş katılım süreçleri
4.3 Eğitim ve Farkındalık Faaliyetleri	GRI 404-1, 404-2	Eğitim saatleri ve geliştirme
5.1 Ekonomik Performans ve Büyüme	GRI 201-1, 201-3	Doğrudan ekonomik değer yaratımı ve dağılımı
5.2 Ar-Ge ve İnovasyon	GRI 203-1, 203-2	Altyapı yatırımları ve yenilikçilik
5.3 Sürdürülebilir Ürün ve Hizmetler	GRI 301-2, 301-3	Geri dönüştürülebilir malzeme, çevresel tasarım
5.4 Maliyet Yönetimi ve Verimlilik	GRI 201-2, 302-4	Enerji verimliliği ve ekonomik risk yönetimi
6.1 Etik İlkeler ve Davranış Kuralları	GRI 2-23, GRI 206	Etik yönetim ve rekabet uygulamaları
6.2 Çalışan Memnuniyeti ve	GRI 401-1, 401-2, 405-1	İşe alım, istihdam çeşitliliği ve cinsiyet eşitliği
6.3 Bilgi Güvenliği ve KVKK Uyumu	GRI 418-1	Müşteri verisi koruması
6.4 Risk Yönetimi ve İç Kontrol Sistemi	GRI 2-25, 3-3	Etik ihlal riskleri ve iç kontrol süreçleri
6.5 Sürdürülebilir Tedarik Politikası	GRI 204-1, 308-1, 414-1	Yerel tedarik, çevresel ve sosyal denetim
7.1 Yıllık Performans Göstergeleri	GRI 201-405 geneli	ESG göstergelerinin performans takibi
7.2 Sürdürülebilirlik Hedefleri	GRI 3-3	Stratejik hedeflerin GRI ile izlenmesi
8. Sonuç ve Değerlendirme	GRI 2-22, GRI 3-3	Genel stratejik değerlendirme ve yönetim beyanı

SKA (Sürdürülebilir Kalkınma Amaçları) ile Uyum Tablosu

Rapor Bölümü	SKA (SDG) Amaçları	İlişkili Temalar
Enerji Yönetimi - GES Kullanımı	SKA 7, 12, 13	Temiz enerji, sorumlu üretim, iklim eylemi
Emisyon ve Karbon Ayak İzi Yönetimi	SKA 13	İklim değişikliğiyle mücadele
Atık ve Malzeme Verimliliği	SKA 12	Döngüsel ekonomi ve atık yönetimi
Ar-Ge ve Yerli Üretim	SKA 8, 9	Ekonomik büyüme, sürdürülebilir sanayi
Kadın Çalışan Oranı - Eşitlik	SKA 5, 10	Toplumsal cinsiyet eşitliği, eşitsizliklerin azaltılması
Eğitim ve Kapsayıcı Gelişim	SKA 4, 8	Nitelikli eğitim, insana yakışır iş
Sosyal Sorumluluk Projeleri	SKA 3, 4, 11	Sağlık, eğitim, sürdürülebilir şehir yaşamı
Etik ve Kurumsal Yönetim	SKA 16	Şeffaflık, hesap verebilirlik, etkili kurumlar
Sürdürülebilir Tedarik	SKA 8, 12, 17	Adil iş, sorumlu tedarik, iş birlikleri
Bilgi Güvenliği ve KVKK Uyumu	SKA 9, 16	Dijital altyapı, veri güvenliği, güvenilir kurumlar

Genel Müdür'ün
Mesajı

Giriş ve
Genel Bilgiler

Sürdürülebilirlik
Stratejisi

Çevresel
Sürdürülebilirlik

Sosyal
Sürdürülebilirlik

Ekonomik
Sürdürülebilirlik

Etik İlkeler ve
Davranış Kuralları

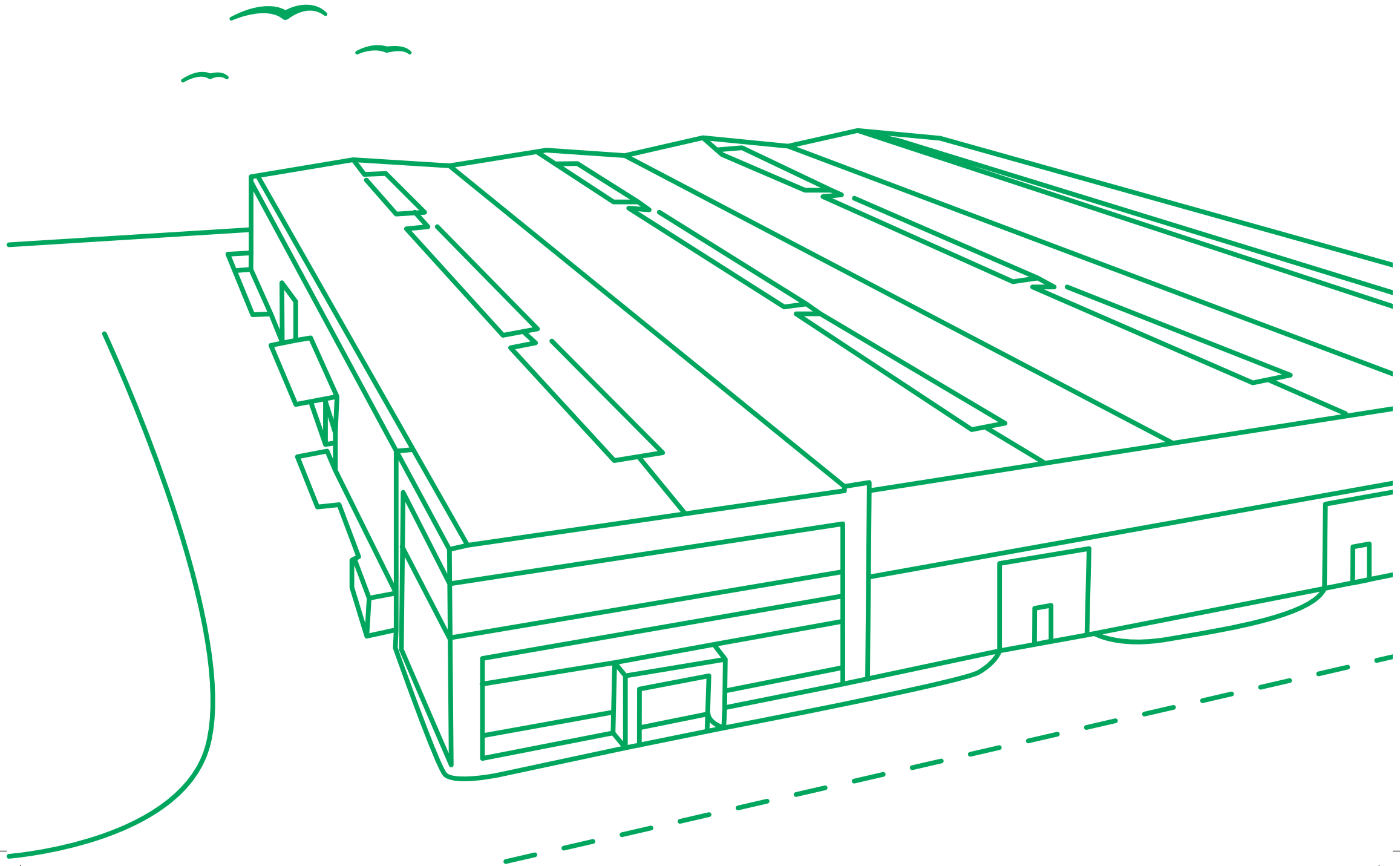
Yıllık Performans
Göstergeleri

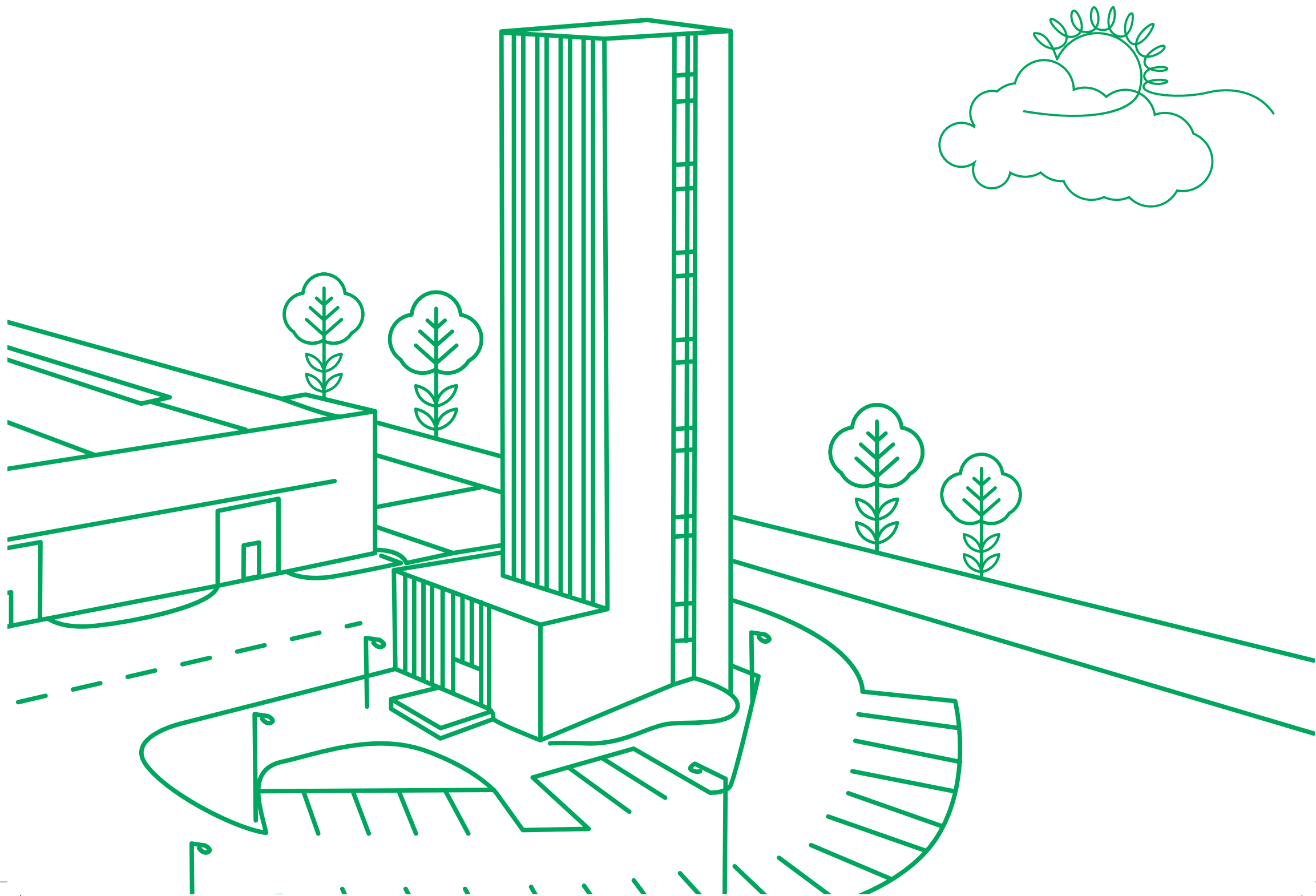
Sonuç ve
Değerlendirme

Tablolar

EKA

— EMLAK KONUT ASANSÖR SİSTEMLERİ SAN. VE TİC. A.Ş. —
EMLAK KONUT GYO A.Ş. KURULUSUDUR







— EMLAK KONUT ASANSÖR SİSTEMLERİ SAN. VE TİC. A.Ş. —
EMLAK KONUT GYO A.Ş. KURULUŞUDUR



Sürdürülebilirlik Raporu
2024



— EMLAK KONUT ASANSÖR SİSTEMLERİ SAN. VE TİC. A.Ş. —
EMLAK KONUT GYO A.Ş. KURULUŞUDUR